


# **Dell Vostro 360**

## **Uživatelská příručka**

**Regulační model: W03C**  
**Regulační typ: W03C001**



# Poznámky a upozornění

 **POZNÁMKA:** POZNÁMKA označuje důležité informace, které pomáhají lepšímu využití počítače.

 **VÝSTRAHA:** VÝSTRAHA označuje nebezpečí poškození hardwaru nebo ztráty dat v případě nedodržení pokynů.

 **VAROVÁNÍ:** VAROVÁNÍ označuje potenciální nebezpečí poškození majetku, úrazu nebo smrti.

**Informace v této publikaci mohou být bez předchozího upozornění změněny.**

© 2011 Dell Inc. Všechna práva vyhrazena.

Jakákoli reprodukce těchto materiálů bez písemného souhlasu společnosti Dell Inc. je přísně zakázána..

Ochranné známky použité v tomto textu: Dell™, logo DELL, Dell Precision™, Precision ON™, ExpressCharge™, Latitude™, Latitude ON™, OptiPlex™, Vostro™ a Wi-Fi Catcher™ jsou ochranné známky společnosti Dell Inc. Intel®, Pentium®, Xeon®, Core™, Atom™, Centrino® a Celeron® jsou registrované ochranné známky nebo ochranné známky společnosti Intel Corporation v USA a v jiných zemích. AMD™ je registrovaná ochranná známka a AMD Opteron™, AMD Phenom™, AMD Sempron™, AMD Athlon™, ATI Radeon™ a ATI FirePro™ jsou ochranné známky společnosti Advanced Micro Devices, Inc. Microsoft®, Windows®, MS-DOS®, Windows Vista®, tlačítko Start Windows Vista a Office Outlook® jsou buď ochranné známky nebo registrované ochranné známky společnosti Microsoft Corporation ve Spojených státech anebo v jiných zemích. Blu-ray Disc™ je ochranná známka společnosti Blu-ray Disc Association (BDA) a pro použití na discích a přehrávačích je používána v rámci licence. Registrovaná slovní ochranná známka Bluetooth® je vlastněná společností Bluetooth® SIG, Inc. a jakékoli použití této známky společností Dell Inc. je založeno na licenci. Wi-Fi® je registrovaná ochranná známka společnosti Wireless Ethernet Compatibility Alliance, Inc.

Ostatní ochranné známky a obchodní názvy mohou být v tomto dokumentu použity v souvislosti s právními subjekty, které si na tyto ochranné známky a názvy svých produktů činí nárok. Společnost Dell Inc. se zříká všech vlastnických nároků na ochranné známky a obchodní značky jiné než vlastní.

2011 – 10

Rev. A00

# Obsah

<b>Poznámky a upozornění.....</b>	<b>2</b>
<b>Kapitola 1: Práce na počítači.....</b>	<b>7</b>
Před manipulací s vnitřními součástmi počítače.....	7
Doporučené nástroje.....	8
Vypnutí počítače.....	9
Po manipulaci s vnitřními součástmi počítače.....	9
<b>Kapitola 2: Sejmutí zadního krytu.....</b>	<b>11</b>
Nasazení zadního krytu.....	12
<b>Kapitola 3: Demontáž zadního stojanu.....</b>	<b>13</b>
Montáž zadního stojanu.....	14
<b>Kapitola 4: Demontáž předních nožiček.....</b>	<b>15</b>
Montáž předních nožiček.....	16
<b>Kapitola 5: Sejmutí krytu zadního stojanu.....</b>	<b>17</b>
Nasazení krytu zadního stojanu.....	18
<b>Kapitola 6: Sejmutí krytu zadního panelu I/O.....</b>	<b>19</b>
Nasazení krytu zadního panelu vstupů a výstupů (I/O).....	20
<b>Kapitola 7: Vyjmutí optické jednotky.....</b>	<b>21</b>
Vložení optické jednotky.....	23
<b>Kapitola 8: Vyjmutí paměťového modulu.....</b>	<b>25</b>
Vložení paměťového modulu.....	27

<b>Kapitola 9: Vyjmutí sestavy pevného disku.....</b>	<b>29</b>
Vložení pevného disku.....	31
<b>Kapitola 10: Vyjmutí panelu vstupů a výstupů.....</b>	<b>33</b>
Vložení panelu vstupů a výstupů.....	33
<b>Kapitola 11: Sejmutí krytu základní desky.....</b>	<b>35</b>
Nasazení krytu základní desky.....	36
<b>Kapitola 12: Vyjmutí karty WLAN.....</b>	<b>37</b>
Vložení karty WLAN.....	38
<b>Kapitola 13: Vyjmutí reproduktorů.....</b>	<b>39</b>
Vložení reproduktorů.....	40
<b>Kapitola 14: Vyjmutí středního rámu.....</b>	<b>41</b>
Vložení středního rámu.....	42
<b>Kapitola 15: Vyjmutí desky řadiče dotykového panelu.....</b>	<b>43</b>
Vložení desky řadiče dotykového panelu.....	44
<b>Kapitola 16: Vyjmutí sestavy vypínače napájení.....</b>	<b>45</b>
Vložení sestavy vypínače napájení.....	46
<b>Kapitola 17: Vyjmutí knoflíkové baterie.....</b>	<b>47</b>
Vložení knoflíkové baterie.....	48
<b>Kapitola 18: Vyjmutí ventilátoru chladiče.....</b>	<b>49</b>
Vložení ventilátoru chladiče.....	50
<b>Kapitola 19: Vyjmutí karty převodníku.....</b>	<b>51</b>
Vložení karty převodníku.....	53
<b>Kapitola 20: Vyjmutí ventilátoru procesoru.....</b>	<b>55</b>
Vložení ventilátoru procesoru.....	56

<b>Kapitola 21: Vyjmutí chladiče.....</b>	<b>57</b>
Vložení chladiče procesoru.....	58
<b>Kapitola 22: Vyjmutí procesoru.....</b>	<b>59</b>
Vložení procesoru.....	60
<b>Kapitola 23: Vyjmutí základní desky.....</b>	<b>61</b>
Vložení základní desky.....	62
<b>Kapitola 24: Vyjmutí kovové desky.....</b>	<b>65</b>
Vložení kovové desky.....	67
<b>Kapitola 25: Sejmутí krytu reproduktorů.....</b>	<b>69</b>
Nasazení krytu reproduktorů.....	70
<b>Kapitola 26: Sejmутí čelního krytu.....</b>	<b>71</b>
Nasazení čelního krytu.....	72
<b>Kapitola 27: Vyjmutí kabelu LVDS (Low-Voltage Differential Signaling).....</b>	<b>73</b>
Vložení kabelu LVDS (Low-Voltage Differential Signaling).....	74
<b>Kapitola 28: Vyjmutí panelu displeje.....</b>	<b>77</b>
Vložení panelu displeje.....	78
<b>Kapitola 29: Vyjmutí webové kamery.....</b>	<b>79</b>
Vložení webové kamery.....	80
<b>Kapitola 30: Vyjmutí antény.....</b>	<b>81</b>
Vložení antény.....	83
<b>Kapitola 31: Přehled programu Nastavení systému.....</b>	<b>85</b>
Přístup k nastavení systému.....	85
Obrazovky programu Nastavení systému.....	85

Možnosti programu Nastavení systému.....	87
Main (Hlavní).....	87
Advanced (Pokročilé).....	88
Security (Zabezpečení).....	89
Boot (Zavádění systému).....	90
Exit (Konec).....	90

**Kapitola 32: Chybové zprávy diagnostiky.....91**

Zvukové signály diagnostiky.....	93
Diagnostické signály kontrolky napájení.....	93

**Kapitola 33: Technické údaje.....95**

**Kapitola 34: Kontaktování společnosti Dell.....101**

Jak kontaktovat společnost Dell.....	101
--------------------------------------	-----

# Práce na počítači

## Před manipulací s vnitřními součástmi počítače

Řiďte se těmito bezpečnostními pokyny, které pomohou ochránit počítač před případným poškozením a zajistí vaši bezpečnost. Pokud není uvedeno jinak, u každého postupu v tomto dokumentu se předpokládá následující:

- Prostudovali jste si bezpečnostní informace dodané s počítačem.
- Součást je možné nahradit nebo (v případě zakoupení samostatně) nainstalovat pomocí postupu pro odebrání provedeném v obráceném pořadí.



**VAROVÁNÍ:** Před manipulací s vnitřními součástmi počítače si přečtěte bezpečnostní pokyny dodané s počítačem. Další informace o vzorových bezpečnostních postupech najdete na stránkách [www.dell.com/regulatory\\_compliance](http://www.dell.com/regulatory_compliance).




**VÝSTRAHA:** Mnohé z oprav smí provádět pouze certifikovaný servisní technik. Sami byste měli řešit pouze menší potíže a provádět jednoduché opravy, ke kterým vás opravňuje dokumentace k produktu nebo ke kterým vás vyzve tým služeb a podpory online či po telefonu. Na škody způsobené neoprávněným servisním zásahem se nevztahuje záruka. Přečtěte si a dodržujte bezpečnostní pokyny dodané s produktem.




**VÝSTRAHA:** Aby nedošlo k elektrostatickému výboji, použijte uzemňovací náramek nebo se opakovaně dotýkejte nenatřené kovového povrchu (například konektoru na zadní straně počítače).



**VÝSTRAHA:** Zacházejte se součástmi a kartami opatrně. Nedotýkejte se součástí nebo kontaktů na kartě. Držte kartu za okraje nebo za montážní svorku. Součásti, jako je například procesor, držte za okraje, ne za kolíky.

 **VÝSTRAHA:** Při odpojování kabelu vytahujte kabel za konektor nebo za vyťahovací poutko, ne za kabel samotný. Konektory některých kabelů mají upevňovací západku. Pokud odpojujete tento typ kabelu, před jeho vytažením západku zmáčkněte. Když oddělujete konektory od sebe, vyrovnejte je tak, aby nedošlo k ohnutí kolíků. Také před připojením kabelu se ujistěte, že jsou oba konektory správně vyrovnané.


 **POZNÁMKA:** Barva počítače a některých součástí se může lišit od barev uvedených v tomto dokumentu.

Aby se zabránilo poškození, před manipulací s vnitřními součástmi počítače proveďte následující kroky.

1. Ujistěte se, že je pracovní povrch rovný a čistý, aby nedošlo k poškrábání krytu počítače.
2. Vypněte počítač (vizte Vypnutí počítače).

 **VÝSTRAHA:** Při odpojování síťového kabelu nejprve odpojte kabel od počítače a potom jej odpojte od síťového zařízení.

3. Odpojte všechny síťové kabely od počítače.
4. Odpojte počítač a všechna připojená zařízení z elektrických zásuvek.
5. U odpojeného počítače stiskněte a podržte tlačítko napájení a uzemněte tak základní desku.
6. Sejměte kryt.

 **VÝSTRAHA:** Před manipulací s vnitřními součástmi počítače proveďte uzemnění tím, že se dotknete nenatřené kovové plochy jako například kovové části na zadní straně počítače. Během práce se opětovně dotýkejte nenatřené kovové plochy, abyste rozptýlili statickou elektřinu, která by mohla vnitřní součásti počítače poškodit.

## Doporučené nástroje

Postupy uvedené v tomto dokumentu mohou vyžadovat použití následujících nástrojů:

- malý plochý šroubovák,
- šroubovák Phillips #0,
- šroubovák Phillips #1,
- malá plastová jehla,
- disk CD s aktualizacím programem Flash BIOS.




# Vypnutí počítače

**△ VÝSTRAHA: Abyste předešli ztrátě dat, před vypnutím počítače uložte a zavřete všechny otevřené soubory a ukončete všechny spuštěné aplikace.**

## 1. Ukončete operační systém:

- V operačním systému Windows Vista:

Klikněte na tlačítko **Start** , podle ukázky níže klikněte na šipku v pravém spodním rohu nabídky **Start** a nakonec klikněte na tlačítko **Vypnout**.



- V operačním systému Windows XP:

Klikněte na nabídku **Start** → **Vypnout počítač** → **Vypnout**. Počítač se vypne po ukončení operačního systému.

## 2. Ujistěte se, že je vypnutý počítač i veškerá další připojená zařízení. Pokud se počítač a připojená zařízení při ukončení operačního systému automaticky nevypnou, vypněte je stiskem tlačítka napájení po dobu 4 vteřin.

# Po manipulaci s vnitřními součástmi počítače

Po dokončení montáže se ujistěte, že jsou připojena všechna externí zařízení, karty a kabely. Učiňte tak dříve, než zapnete počítač.

## 1. Namontujte kryt.

**△ VÝSTRAHA: Chcete-li připojit síťový kabel, nejprve připojte kabel do síťového zařízení a teprve poté do počítače.**

2. Připojte k počítači všechny telefonní nebo síťové kabely.
3. Připojte počítač a všechna připojená zařízení do elektrických zásuvek.
4. Zapněte počítač.
5. Spuštěním nástroje Dell Diagnostics ověřte, zda počítač pracuje správně.



## Sejmutí zadního krytu

1. Postupujte podle pokynů v části *Před manipulací uvnitř počítače*.
2. Vyšroubujte šrouby, které zadní kryt upevňují.



3. Páčením uvolněte kryt z počítače.



4. Zvedněte kryt a sejměte jej z počítače.

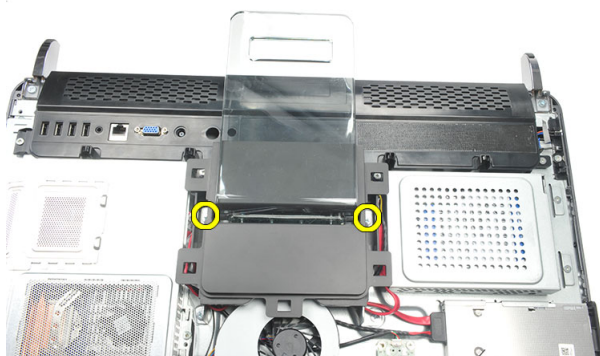


## Nasazení zadního krytu

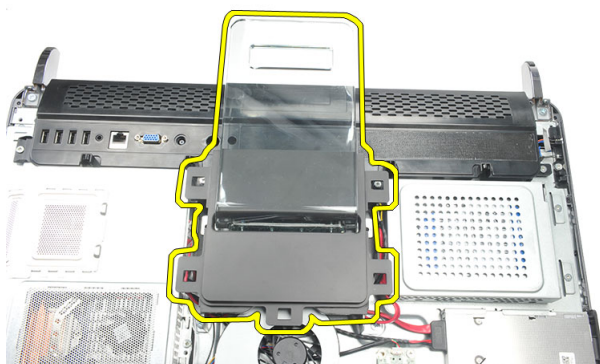
1. Umístěte zadní kryt na šasi.
2. Zatlačte na zadní kryt, aby zapadl na místo.
3. Zašroubováním šroubů připevněte zadní kryt k počítači.
4. Postupujte podle pokynů v části *Po manipulaci uvnitř počítače*.

## Demontáž zadního stojanu

1. Postupujte podle pokynů v části *Před manipulací uvnitř počítače*.
2. Sejměte *zadní kryt*.
3. Vyšroubujte šrouby, které připevňují zadní stojan k počítači.



4. Táhnutím za zadní stojan směrem vzhůru jej odeberte ze šasi.



## Montáž zadního stojanu

1. Umístěte zadní stojan do šasi a pečlivě jej zacvakněte na místo.
2. Zašroubováním šroubů zadní stojan připevněte k počítači.
3. Nasaďte *zadní kryt*.
4. Postupujte podle pokynů v části *Po manipulaci uvnitř počítače*.

## Demontáž předních nožiček

1. Postupujte podle pokynů v části *Před manipulací uvnitř počítače*.
2. Sejměte *zadní kryt*.
3. Vyšroubujte šrouby, které upevňují levou přední nožičku.



4. Odeberte levou přední nožičku.



5. Vyšroubujte šrouby, které upevňují pravou přední nožičku.



6. Odeberte pravou přední nožičku.



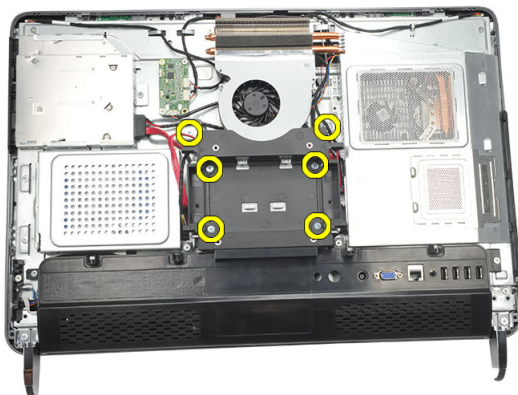
## Montáž předních nožiček

1. Umístěte přední nožičky na levý a pravý spodní roh šasi.
2. Zašroubováním šroubů zajistěte pravou i levou přední nožičku.
3. Nasaďte *zadní kryt*.
4. Postupujte podle pokynů v části *Po manipulaci uvnitř počítače*.

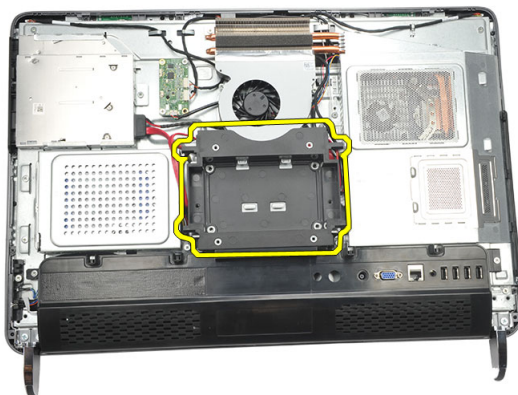


## Sejmutí krytu zadního stojanu

1. Postupujte podle pokynů v části *Před manipulací uvnitř počítače*.
2. Sejměte *zadní kryt*.
3. Demontujte *zadní stojan*.
4. Vyšroubujte šrouby, které upevňují horní a vnitřní část krytu zadního stojanu.



5. Zvedněte kryt zadního stojanu a sejměte jej z počítače.

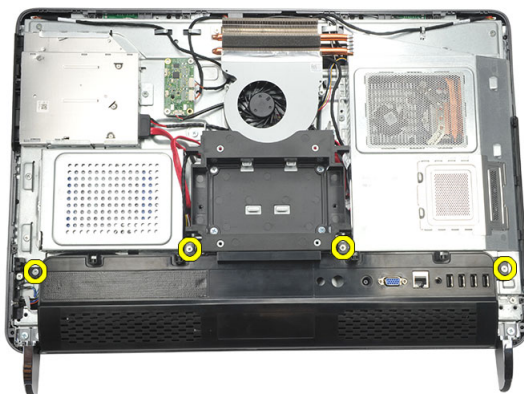


## Nasazení krytu zadního stojanu

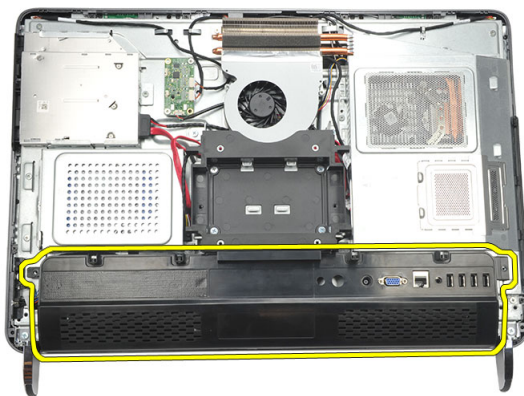
1. Umístěte kryt zadního stojanu na šasi.
2. Zašroubujte šrouby, které upevňují vnější a vnitřní část krytu zadního stojanu.
3. Namontujte *zadní stojan*.
4. Nasadte *zadní kryt*.
5. Postupujte podle pokynů v části *Po manipulaci uvnitř počítače*.

## Sejmutí krytu zadního panelu I/O

1. Postupujte podle pokynů v části *Před manipulací uvnitř počítače*.
2. Sejměte *zadní kryt*.
3. Demontujte *zadní stojan*.
4. Vyšroubujte šrouby, které kryt zadního panelu I/O upevňují.



5. Páčením uvolněte kryt zadního panelu I/O ze šasi a odeberte jej.

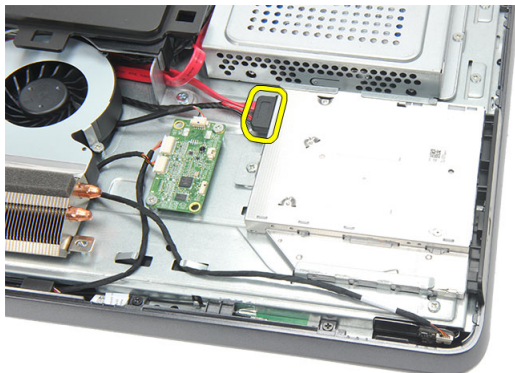


## Nasazení krytu zadního panelu vstupů a výstupů (I/O)

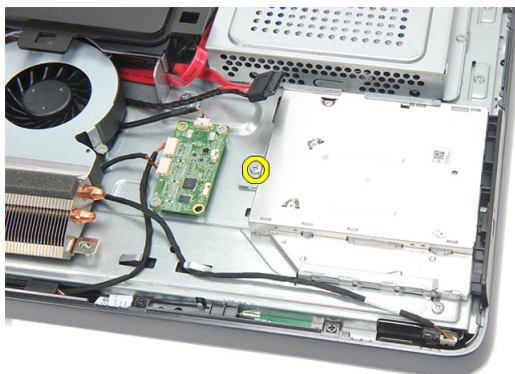
1. Nasadte kryt zadního panelu I/O na šasi a zajistěte jej.
2. Zašroubováním šroubů zajistěte kryt zadního panelu I/O na místě.
3. Namontujte *zadní stojan*.
4. Nasadte *zadní kryt*.
5. Postupujte podle pokynů v části *Po manipulaci uvnitř počítače*.

## Vyjmutí optické jednotky

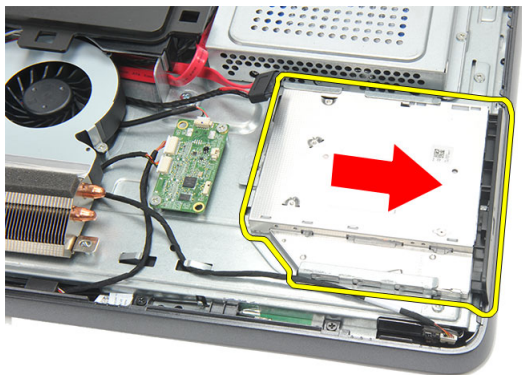
1. Postupujte podle pokynů v části *Před manipulací uvnitř počítače*.
2. Sejměte *zadní kryt*.
3. Odpojte od optické jednotky kabel SATA.



4. Vyšroubujte šroub, který připevňuje optickou jednotku k šasi.



5. Vysuňte optickou jednotku z počítače.



6. Vyšroubujte šrouby, které upevňují držák optické jednotky.



7. Sejměte držák z modulu optické jednotky.



## Vložení optické jednotky

1. Nasaďte držák zpět na optickou jednotku a zajistěte jej šroubem.
2. Vsuňte optickou jednotku zpět do počítače.
3. Zašroubováním šroubu upevněte optickou jednotku k šasi.
4. Připojte k optické jednotce kabel SATA.
5. Nasaďte *zadní kryt*.
6. Postupujte podle pokynů v části *Po manipulaci uvnitř počítače*.



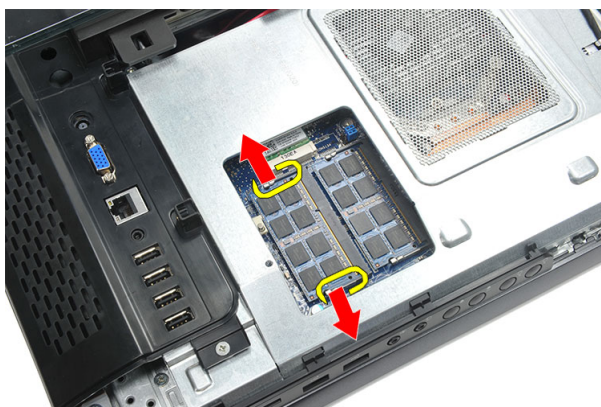


## Vyjmutí paměťového modulu

1. Postupujte podle pokynů v části *Před manipulací uvnitř počítače*.
2. Sejměte *zadní kryt*.
3. Páčením uvolněte kryt paměti a zvedněte jej z počítače.



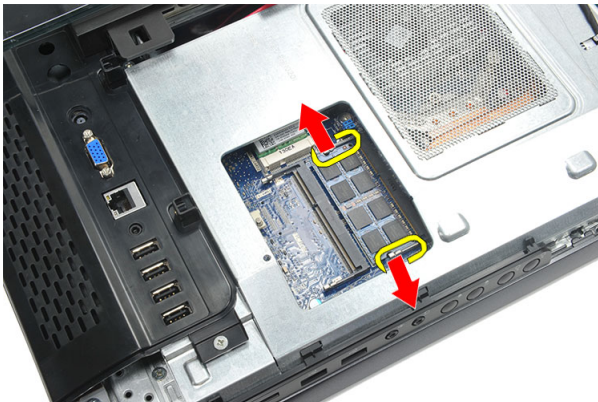
4. Zatačte na zajišťovací svorky směrem od sebe, aby se paměťový modul uvolnil.



5. Vyjměte paměťový modul z jeho konektoru v počítači.



6. Zatláče na zajišťovací svorky směrem od sebe, aby se druhý paměťový modul uvolnil.



7. Vyjměte druhý paměťový modul z jeho konektoru v počítači.



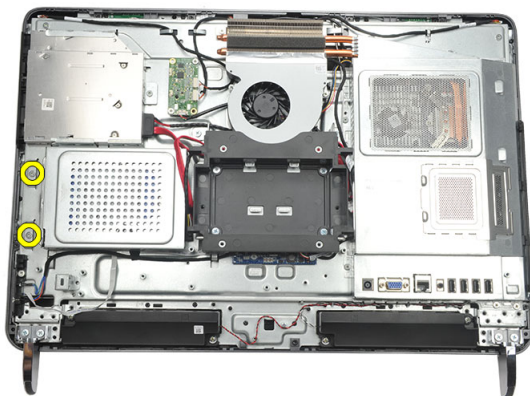
## Vložení paměťového modulu

1. Vložte paměťový modul do jeho konektoru.
2. Zatlačením na zajišťovací svorky zajistěte paměťový modul na místě.
3. Nasaďte *zadní kryt*.
4. Postupujte podle pokynů v části *Po manipulaci uvnitř počítače*.

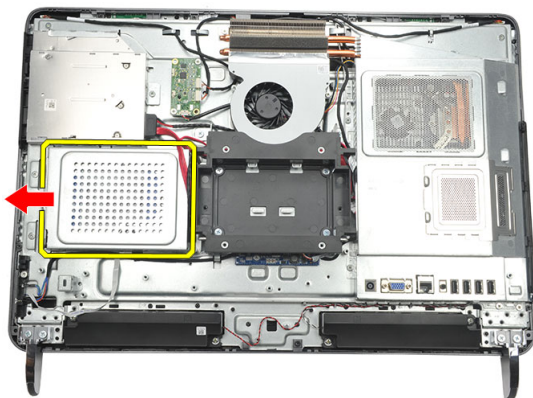


## Vyjmutí sestavy pevného disku

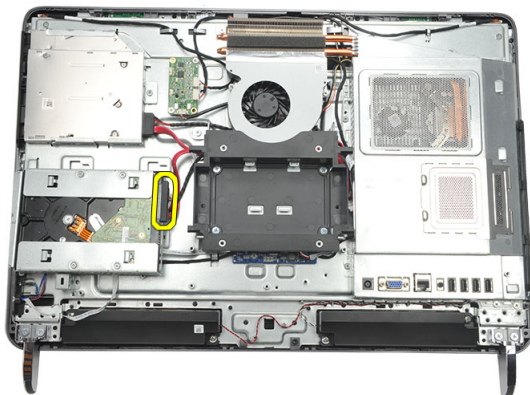
1. Postupujte podle pokynů v části *Před manipulací uvnitř počítače*.
2. Sejměte *zadní kryt*.
3. Sejměte *kryt zadního panelu I/O*.
4. Demontujte *zadní stojan*.
5. Vyšroubujte šroub, který připevňuje držák pevného disku k šasi.



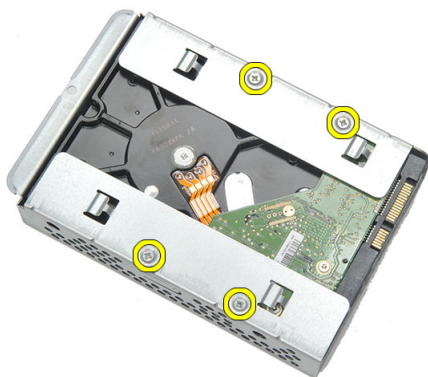
6. Posunutím držáku pevného disku směrem ven z počítače uvolníte západky na šasi.



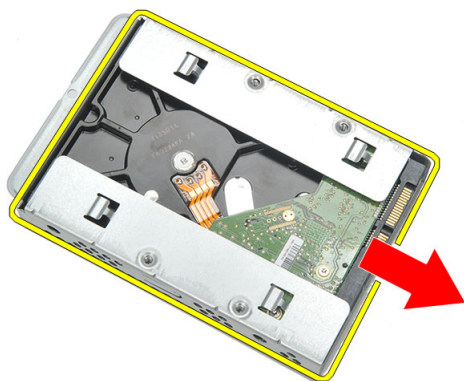
7. Odpojte od pevného disku kabel.



8. Vyměňte držák pevného disku ze šasi. Vyšroubujte šrouby upevňující pevný disk ke kleci.



9. Vysuňte pevný disk z klece.



## Vložení pevného disku

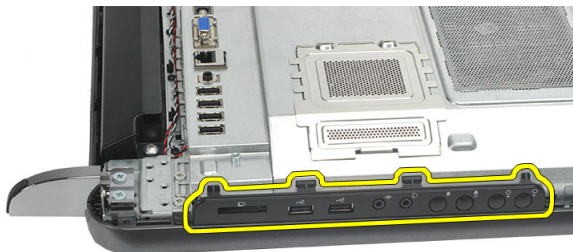
1. Vsuňte pevný disk zpět do klece disku.
2. Zašroubováním šroubů klec k pevnému disku připevněte.
3. Vsunutím držáku pevného disku do šasi jej zajistěte.
4. Zašroubováním šroubu upevněte držák pevného disku k šasi.
5. Namontujte *zadní stojan*.
6. Nasaďte *kryt zadního panelu I/O*.
7. Nasaďte *zadní kryt*.
8. Postupujte podle pokynů v části *Po manipulaci uvnitř počítače*.





## Vyjmutí panelu vstupů a výstupů

1. Postupujte podle pokynů v části *Před manipulací uvnitř počítače*.
2. Sejměte *zadní kryt*.
3. Demontujte *zadní stojan*.
4. Sejměte *kryt zadního panelu I/O*.
5. Sejměte *kryt základní desky*.
6. Vyjměte panel I/O ze šasi.



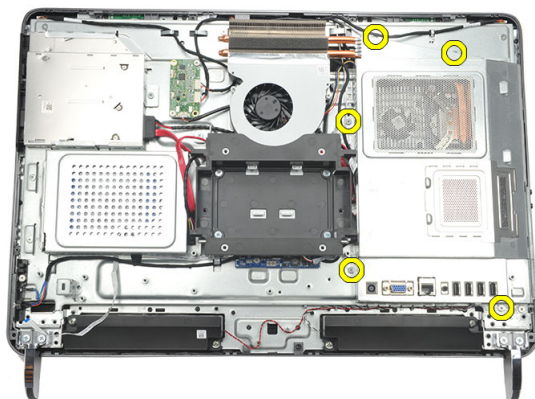
## Vložení panelu vstupů a výstupů

1. Umístěte kryt základní desky na šasi.
2. Zašroubováním šroubů kryt základní desky upevněte.
3. Upevněte panel I/O na kryt základní desky.
4. Nasadte *kryt zadního panelu I/O*.
5. Namontujte *zadní stojan*.
6. Nasadte *zadní kryt*.
7. Postupujte podle pokynů v části *Po manipulaci uvnitř počítače*.

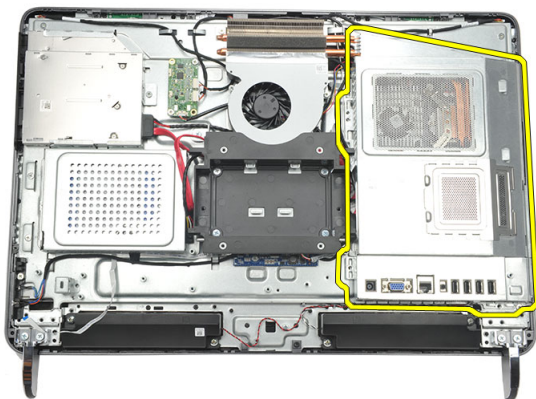


## Sejmutí krytu základní desky

1. Postupujte podle pokynů v části *Před manipulací uvnitř počítače.*
2. Sejměte *zadní kryt.*
3. Demontujte *zadní stojan.*
4. Sejměte *kryt zadního panelu I/O.*
5. Vyměňte *panel I/O.*
6. Vyšroubujte šrouby, které upevňují kryt základní desky.



7. Zvedněte kryt základní desky pod úhlem a vyjměte jej z počítače.

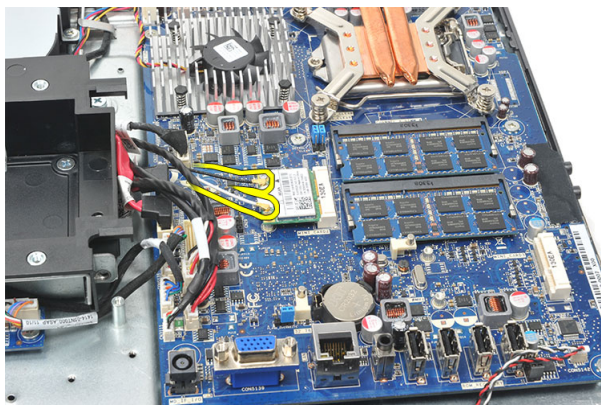


## Nasazení krytu základní desky

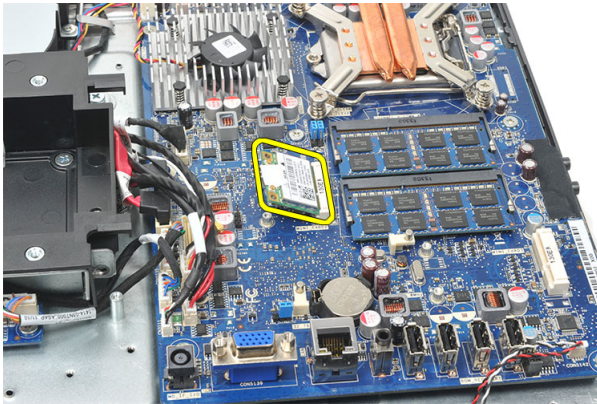
1. Umístěte kryt základní desky na šasi.
2. Zašroubováním šroubů kryt základní desky upevněte.
3. Vložte *panel I/O*.
4. Nasadte *kryt zadního panelu I/O*.
5. Namontujte *zadní stojan*.
6. Nasadte *zadní kryt*.
7. Postupujte podle pokynů v části *Po manipulaci uvnitř počítače*.

## Vyjmutí karty WLAN

1. Postupujte podle pokynů v části *Před manipulací uvnitř počítače*.
2. Sejměte *zadní kryt*.
3. Demontujte *zadní stojan*.
4. Sejměte *kryt zadního panelu I/O*.
5. Sejměte *kryt základní desky*.
6. Odpojte anténní kabely od karty WLAN.



7. Vyšroubujte šroub, který kartu WLAN zajišťuje, a vyjměte kartu z počítače.

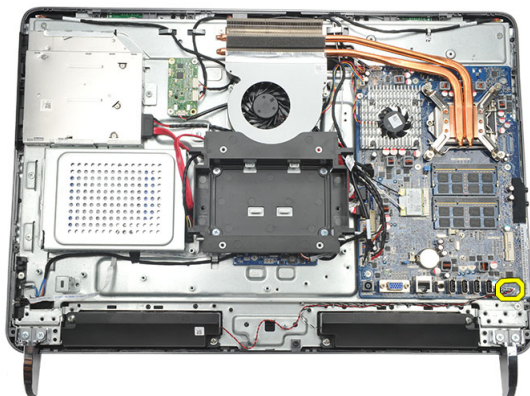


## Vložení karty WLAN

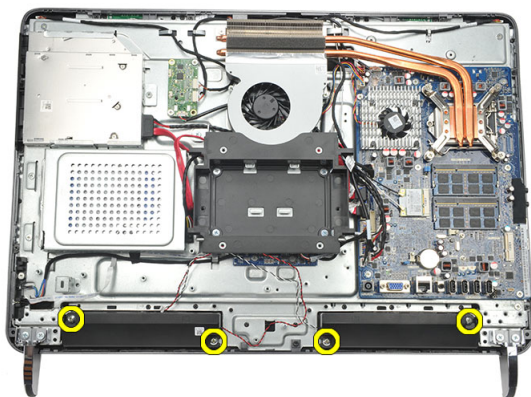
1. Vsuňte kartu WLAN do slotu.
2. Zašroubováním šroubů zajistěte kartu WLAN na místě.
3. Připojte anténní kabely podle barevného kódu na kartě WLAN.
4. Nasadte *kryt základní desky*.
5. Nasadte *kryt zadního panelu I/O*.
6. Namontujte *zadní stojan*.
7. Nasadte *zadní kryt*.
8. Postupujte podle pokynů v části *Po manipulaci uvnitř počítače*.

## Vyjmutí reproduktorů

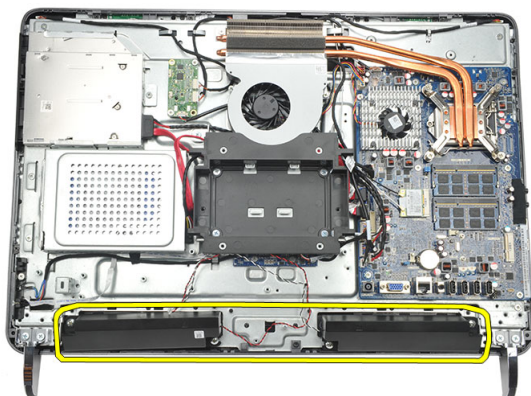
1. Postupujte podle pokynů v části *Před manipulací uvnitř počítače.*
2. Sejměte *zadní kryt.*
3. Demontujte *zadní stojan.*
4. Sejměte *kryt zadního panelu I/O.*
5. Sejměte *kryt základní desky.*
6. Odpojte kabel reproduktorů od základní desky.



7. Vyšroubujte šrouby, které upevňují pravý i levý reproduktor.



8. Vyměňte reproduktory z počítače.



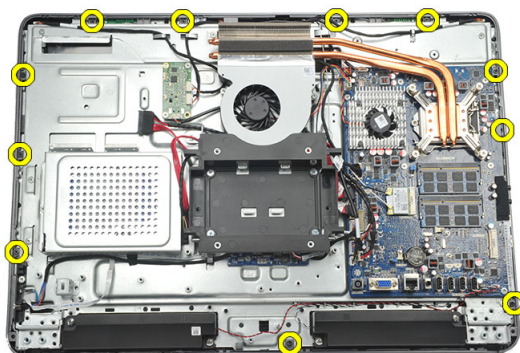
## Vložení reproduktorů

1. Umístěte reproduktory na šasi.
2. Zašroubováním šroubů zajistěte oba reproduktory na místě.
3. Připojte kabel reproduktorů k základní desce.
4. Nasaďte *kryt základní desky*.
5. Nasaďte *kryt zadního panelu I/O*.
6. Namontujte *zadní stojan*.
7. Nasaďte *zadní kryt*.
8. Postupujte podle pokynů v části *Po manipulaci uvnitř počítače*.

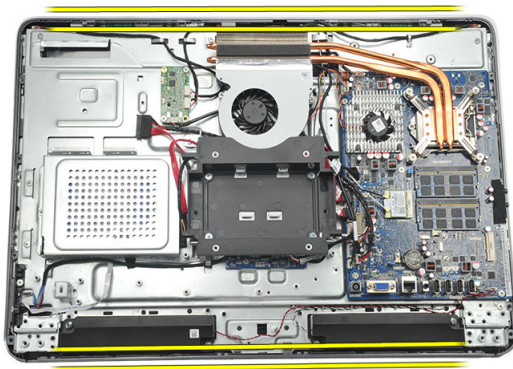


## Vyjmutí středního rámu

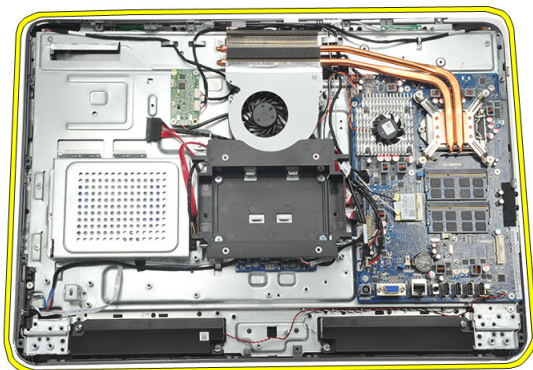
1. Postupujte podle pokynů v části *Před manipulací uvnitř počítače*.
2. Sejměte *zadní kryt*.
3. Demontujte *zadní stojan*.
4. Sejměte *kryt zadního panelu I/O*.
5. Demontujte *přední nožičky*.
6. Vyjměte *optickou jednotku*.
7. Vyšroubujte šrouby, které upevňují střední rám.



8. Páčením střední rám uvolněte ze šasi.



9. Vyměte střední rám ze šasi.



## Vložení středního rámu

1. Umístěte středního rám na šasi.
2. Zajistěte všechny západky zacvaknutím do šasi.
3. Zašroubováním šroubů střední rám zajistěte.
4. Vložte *optickou jednotku*.
5. Namontujte *přední nožičky*.
6. Nasadte *kryt zadního panelu I/O*.
7. Namontujte *zadní stojan*.
8. Nasadte *zadní kryt*.
9. Postupujte podle pokynů v části *Po manipulaci uvnitř počítače*.

# Vyjmutí desky řadiče dotykového panelu

1. Postupujte podle pokynů v části *Před manipulací uvnitř počítače*.
2. Sejměte *zadní kryt*.
3. Odpojte kabely od desky řadiče dotykového panelu.



**POZNÁMKA:** Deska řadiče dotykového panelu a kabel jsou součástí sestavy panelu displeje.



4. Vyšroubujte šrouby, které upevňují desku řadiče dotykového panelu.



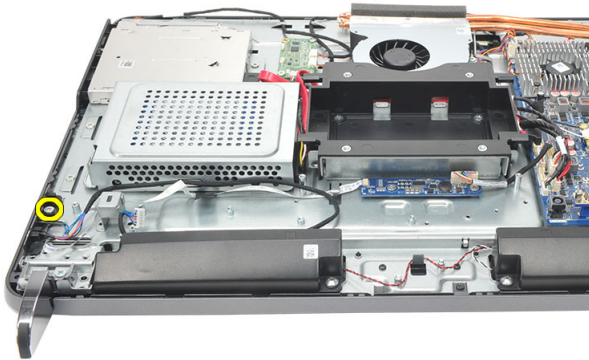
5. Vyměňte desku řadiče dotykového panelu z šasi.

## **Vložení desky řadiče dotykového panelu**

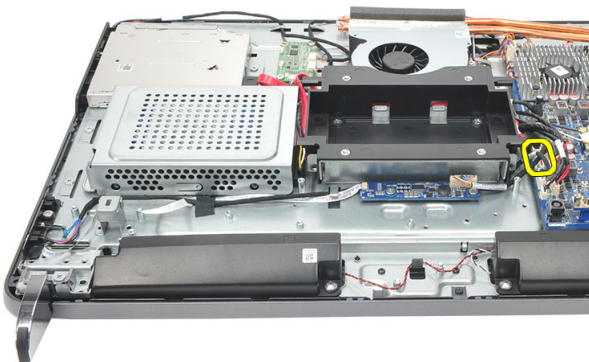
1. Umístěte desku řadiče dotykového panelu do šasi.
2. Zašroubováním šroubů desku řadiče dotykového panelu upevněte.
3. Připojte kabely ke konektorům na desce řadiče dotykového panelu.
4. Nasaďte *zadní kryt*.
5. Postupujte podle pokynů v části *Po manipulaci uvnitř počítače*.

## Vyjmutí sestavy vypínače napájení

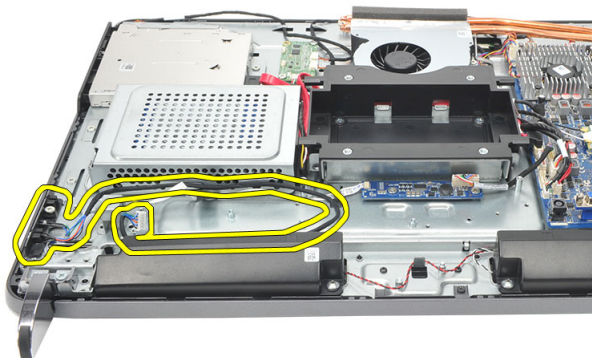
1. Postupujte podle pokynů v části *Před manipulací uvnitř počítače*.
2. Sejměte *zadní kryt*.
3. Demontujte *zadní stojan*.
4. Sejměte *kryt zadního panelu I/O*.
5. Vyšroubujte šroub, který připevňuje sestavu vypínače napájení k šasi.



6. Odpojte sestavu vypínače napájení od základní desky.



7. Uvolněte kabel ze svorek na šasi a sestavu vypínače napájení vyjměte.

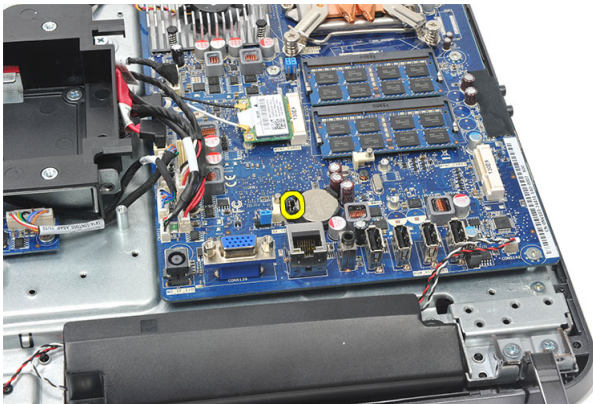


## Vložení sestavy vypínače napájení

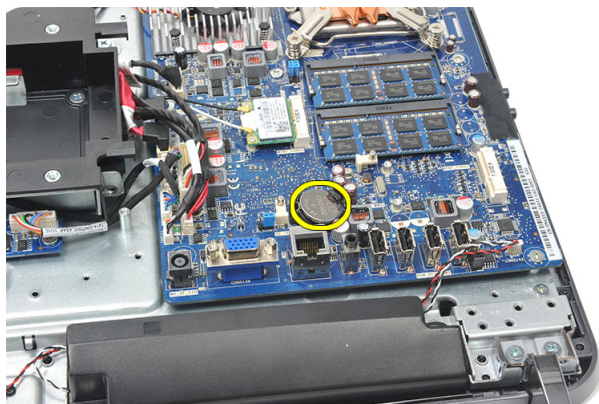
1. Umístěte sestavu vypínače napájení na šasi.
2. Připojte kabel sestavy vypínače napájení k základní desce a zajistěte kabely do svorek na šasi.
3. Zašroubujte šroub, který připevňuje sestavu vypínače napájení k šasi.
4. Nasadte *kryt zadního panelu I/O*.
5. Namontujte *zadní stojan*.
6. Nasadte *zadní kryt*.
7. Postupujte podle pokynů v části *Po manipulaci uvnitř počítače*.

## Vyjmutí knoflíkové baterie

1. Postupujte podle pokynů v části *Před manipulací uvnitř počítače.*
2. Sejměte *zadní kryt.*
3. Demontujte *zadní stojan.*
4. Sejměte *kryt zadního panelu I/O.*
5. Sejměte *kryt základní desky.*
6. Uvolněte západky upevňující knoflíkovou baterii k základní desce.



7. Vyměte knoflíkovou baterii z její přihrádky.



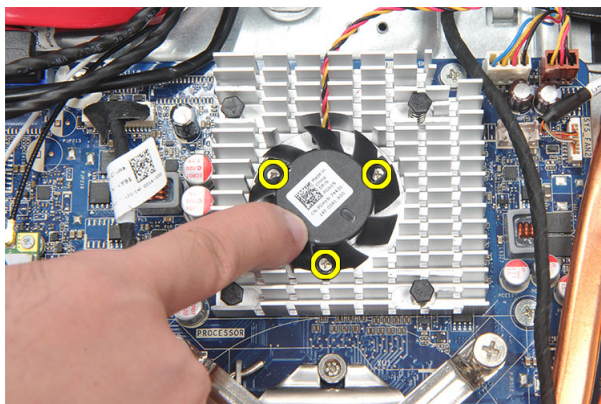
## Vložení knoflíkové baterie

1. Vložte knoflíkovou baterii do slotu.
2. Nasaďte *kryt základní desky*.
3. Nasaďte *kryt zadního panelu I/O*.
4. Namontujte *zadní stojan*.
5. Nasaďte *zadní kryt*.
6. Postupujte podle pokynů v části *Po manipulaci uvnitř počítače*.

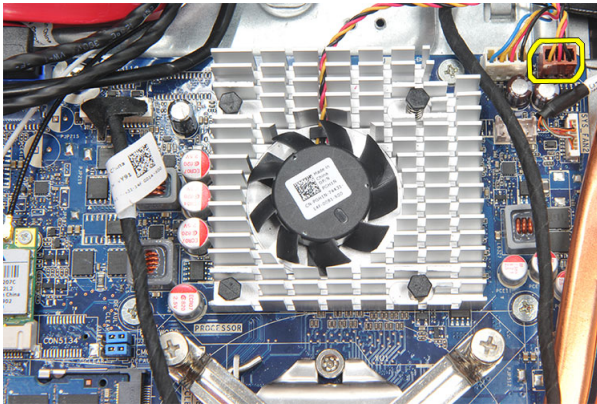


## Vyjmutí ventilátoru chladiče

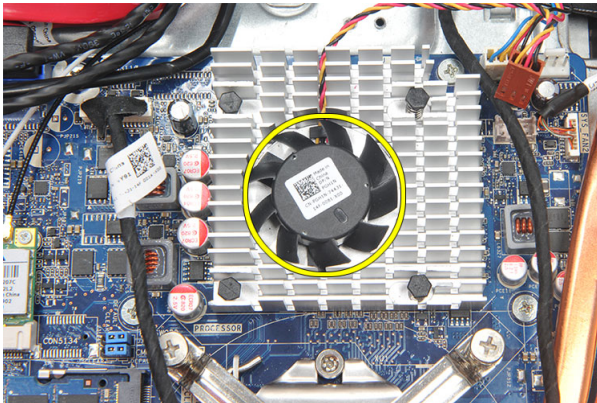
1. Postupujte podle pokynů v části *Před manipulací uvnitř počítače*.
2. Sejměte *zadní kryt*.
3. Demontujte *zadní stojan*.
4. Sejměte *kryt zadního panelu I/O*.
5. Sejměte *kryt základní desky*.
6. Vyšroubujte šrouby, které připevňují ventilátor k šasi.



7. Odpojte kabel ventilátoru chladiče od základní desky.



8. Zvedněte ventilátor chladiče a vyjměte jej z počítače.

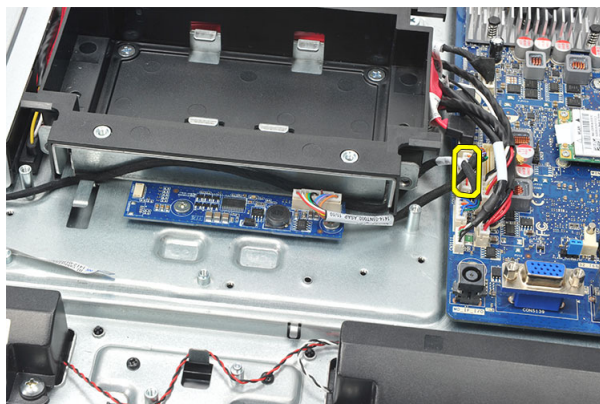


## Vložení ventilátoru chladiče

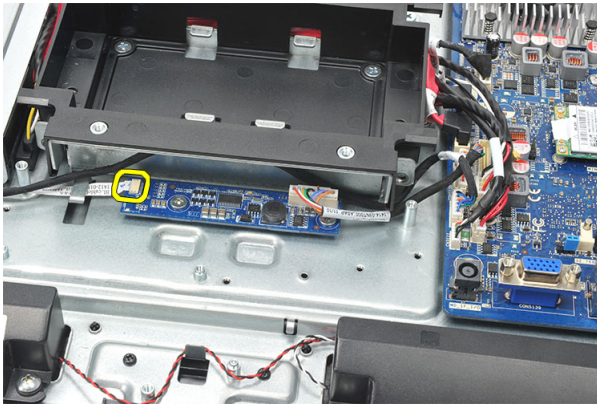
1. Umístěte ventilátor chladiče na šasi.
2. Zašroubováním šroubů připevněte ventilátor chladiče k šasi.
3. Připojte kabel ventilátoru chladiče ke konektoru na základní desce.
4. Nasaďte *kryt základní desky*.
5. Nasaďte *kryt zadního panelu I/O*.
6. Namontujte *zadní stojan*.
7. Nasaďte *zadní kryt*.
8. Postupujte podle pokynů v části *Po manipulaci uvnitř počítače*.

## Vyjmutí karty převodníku

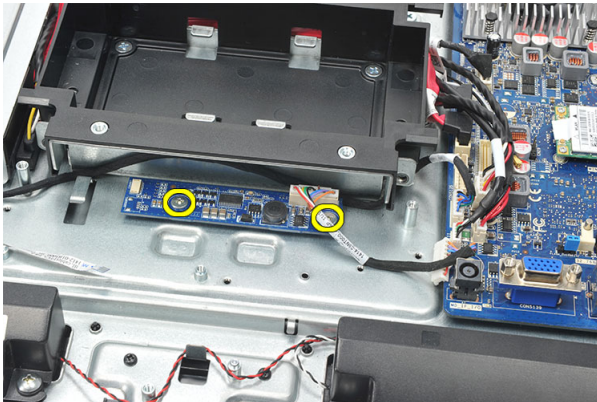
1. Postupujte podle pokynů v části *Před manipulací uvnitř počítače*.
2. Sejměte *zadní kryt*.
3. Demontujte *zadní stojan*.
4. Sejměte *kryt zadního panelu I/O*.
5. Sejměte *kryt zadního stojanu*.
6. Sejměte *kryt základní desky*.
7. Odpojte napájecí kabel od základní desky.



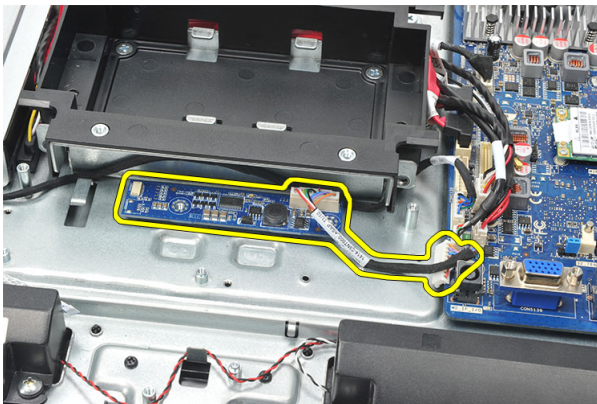
8. Odpojte bílý kabel od konektoru na kartě převodníku.



9. Vyšroubujte šrouby, které upevňují kartu převodníku.



10. Zvedněte a vyjměte kartu převodníku z počítače.



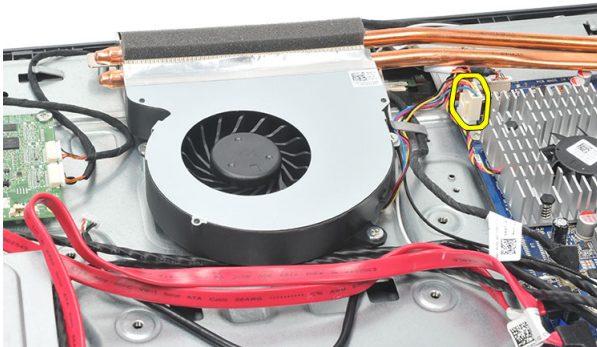
## Vložení karty převodníku

1. Zašroubováním šroubů kartu převodníku upevněte.
2. Připojte bílý kabel ke konektoru na kartě převodníku.
3. Nasaďte *kryt základní desky*.
4. Nasaďte *kryt zadního stojanu*.
5. Nasaďte *kryt zadního panelu I/O*.
6. Namontujte *zadní stojan*.
7. Nasaďte *zadní kryt*.
8. Postupujte podle pokynů v části *Po manipulaci uvnitř počítače*.

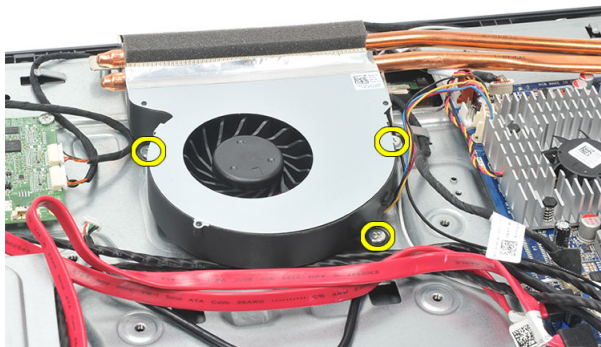


## Vyjmutí ventilátoru procesoru

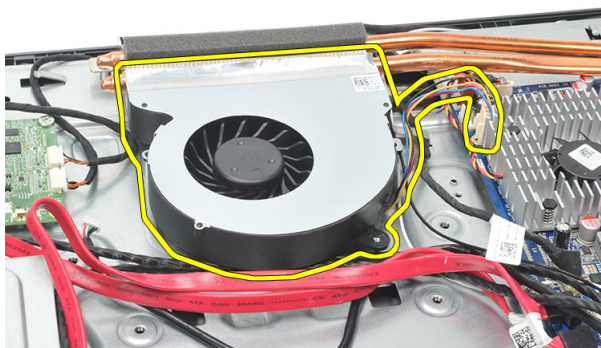
1. Postupujte podle pokynů v části *Před manipulací uvnitř počítače.*
2. Sejměte *zadní kryt.*
3. Demontujte *zadní stojan.*
4. Sejměte *kryt zadního panelu I/O.*
5. Sejměte *kryt zadního stojanu.*
6. Sejměte *kryt základní desky.*
7. Odpojte kabel ventilátoru procesoru.



8. Vyšroubujte šrouby, které připevňují ventilátor procesoru k šasi.



9. Odlepte pásku, která zajišťuje těsnění mezi ventilátorem procesoru a chladičem, a vyjměte ventilátor z počítače.



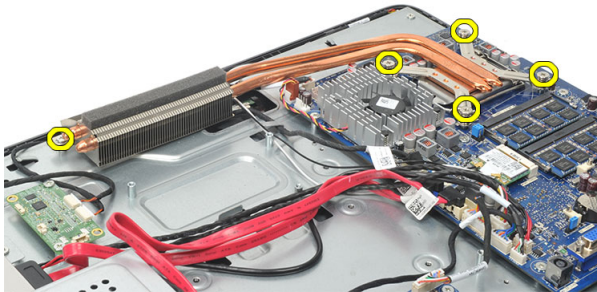
## Vložení ventilátoru procesoru

1. Zašroubováním šroubů připevněte ventilátor procesoru k šasi.
2. Přilepte pásku, která zajišťuje těsnění mezi ventilátorem procesoru a chladičem.
3. Připojte konektor ventilátoru procesoru k základní desce.
4. Nasaďte *kryt základní desky*.
5. Nasaďte *kryt zadního stojanu*.
6. Nasaďte *kryt zadního panelu I/O*.
7. Namontujte *zadní stojan*.
8. Nasaďte *zadní kryt*.
9. Postupujte podle pokynů v části *Po manipulaci uvnitř počítače*.

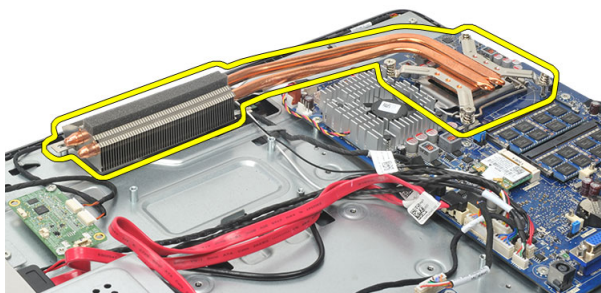


## Vyjmutí chladiče

1. Postupujte podle pokynů v části *Před manipulací uvnitř počítače.*
2. Sejměte *zadní kryt.*
3. Demontujte *zadní stojan.*
4. Sejměte *kryt zadního panelu I/O.*
5. Sejměte *kryt zadního stojanu.*
6. Sejměte *kryt základní desky.*
7. Vyjměte *ventilátor procesoru.*
8. Vyšroubujte šroub, který připevňuje chladič k šasi, a šrouby, které jej připevňují k základní desce.



9. Vyjměte chladič z počítače.

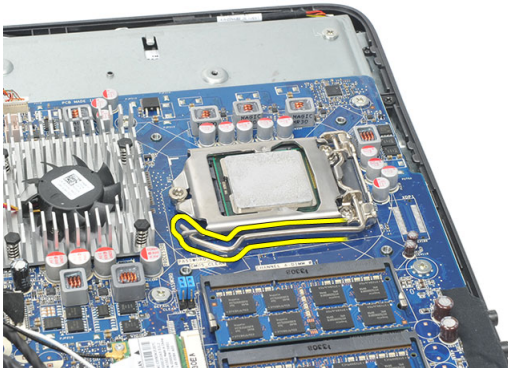


## Vložení chladiče procesoru

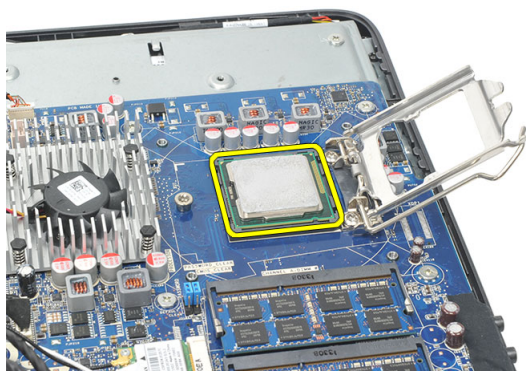
1. Vložte chladič procesoru do šasi.
2. Zašroubováním šroubů připevněte chladič procesoru k základní desce a zašroubujte také šroub, který chladič připevňuje k šasi.
3. Vložte *ventilátor procesoru*.
4. Nasaďte *kryt základní desky*.
5. Nasaďte *kryt zadního stojanu*.
6. Nasaďte *kryt zadního panelu I/O*.
7. Namontujte *zadní stojan*.
8. Nasaďte *zadní kryt*.
9. Postupujte podle pokynů v části *Po manipulaci uvnitř počítače*.

## Vyjmutí procesoru

1. Postupujte podle pokynů v části *Před manipulací uvnitř počítače.*
2. Sejměte *zadní kryt.*
3. Demontujte *zadní stojan.*
4. Sejměte *kryt zadního panelu I/O.*
5. Sejměte *kryt zadního stojanu.*
6. Sejměte *kryt základní desky.*
7. Vyjměte *ventilátor procesoru.*
8. Vyjměte *chladič procesoru.*
9. Zatlačením uvolňovací páčky směrem dolů a posunutím směrem ven ji uvolněte ze zajišťujícího háčku.



10. Zvedněte kryt procesoru a vyjměte procesor z patice. Uložte jej do antistatického obalu.

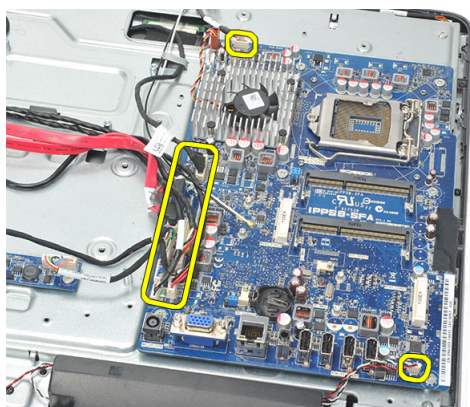


## Vložení procesoru

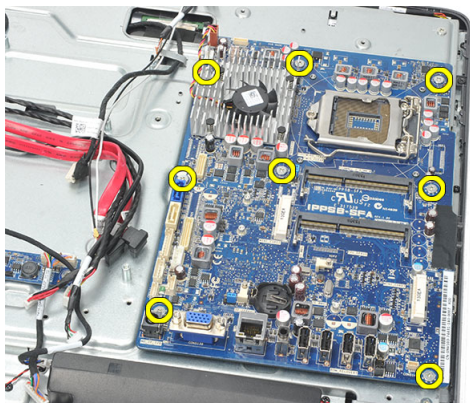
1. Vložte procesor do jeho patice. Ujistěte se, že je správně usazen.
2. Spusťte kryt procesoru.
3. Zatlačte uvolňovací páčku směrem dolů a poté ji posunutím směrem dovnitř upevněte pomocí zajišťovacího háčku.
4. Vložte *chladič procesoru*.
5. Vložte *ventilátor procesoru*.
6. Nasaďte *kryt základní desky*.
7. Nasaďte *kryt zadního stojanu*.
8. Nasaďte *kryt zadního panelu I/O*.
9. Namontujte *zadní stojan*.
10. Nasaďte *zadní kryt*.
11. Postupujte podle pokynů v části *Po manipulaci uvnitř počítače*.

## Vyjmutí základní desky

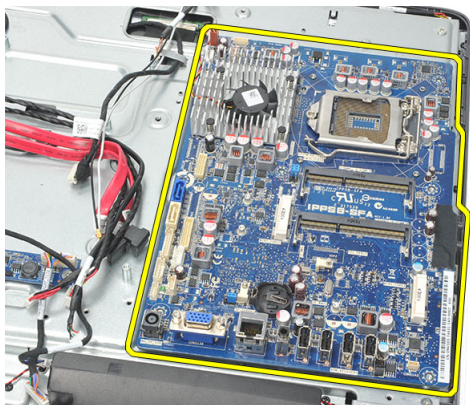
1. Postupujte podle pokynů v části *Před manipulací uvnitř počítače*.
2. Sejměte *zadní kryt*.
3. Demontujte *zadní stojan*.
4. Sejměte *kryt zadního panelu I/O*.
5. Sejměte *kryt zadního stojanu*.
6. Sejměte *kryt základní desky*.
7. Vyměňte *ventilátor procesoru*.
8. Vyměňte *chladič procesoru*.
9. Vyměňte *paměťový modul*.
10. Vyměňte *kartu WLAN*.
11. Vyměňte *knoflíkovou baterii*.
12. Vyměňte *procesor*.
13. Odpojte všechny kabely připojené k základní desce.



14. Vyšroubujte šrouby, které připevňují základní desku k šasi.



15. Zvedněte základní desku ze šasi a vyjměte ji z počítače.



## Vložení základní desky

1. Se správnou orientací položte základní desku na šasi.
2. Zašroubujte šrouby, které připevňují základní desku k šasi.
3. Připojte kabely k základní desce.
4. Vložte *procesor*.
5. Vložte *knoflíkovou baterii*.
6. Vložte *kartu WLAN*.
7. Vložte *paměťový modul*.
8. Vložte *chladič procesoru*.
9. Vložte *ventilátor procesoru*.
10. Nasaďte *kryt základní desky*.

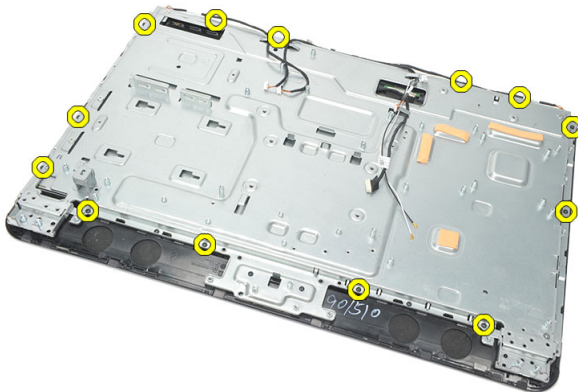
11. Nasaďte *kryt zadního stojanu*.
12. Nasaďte *kryt zadního panelu I/O*.
13. Namontujte *zadní stojan*.
14. Nasaďte *zadní kryt*.
15. Postupujte podle pokynů v části *Po manipulaci uvnitř počítače*.



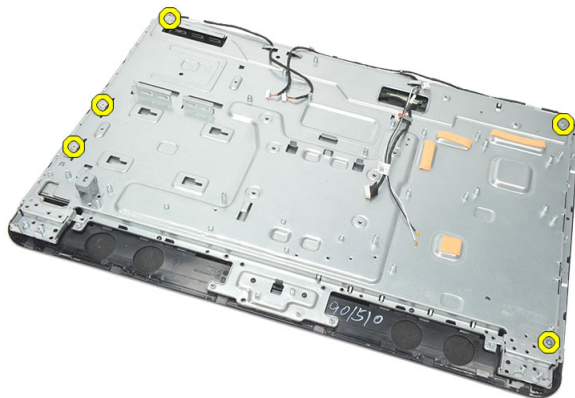


## Vyjmutí kovové desky

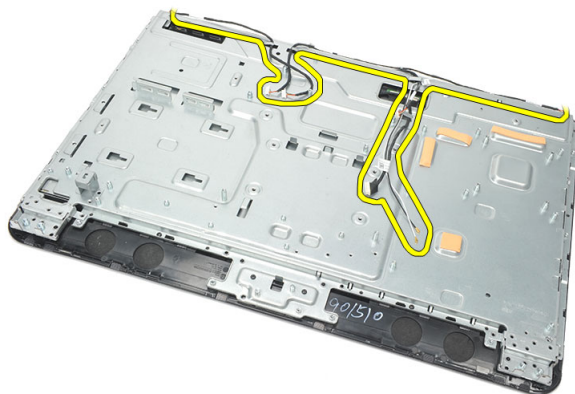
1. Postupujte podle pokynů v části *Před manipulací uvnitř počítače.*
2. Sejměte *zadní kryt.*
3. Demontujte *zadní stojan.*
4. Sejměte *kryt zadního stojanu.*
5. Sejměte *kryt zadního panelu I/O.*
6. Vyjměte *střední rám.*
7. Vyjměte *klec s pevným diskem.*
8. Vyjměte *optickou jednotku.*
9. Sejměte *kryt základní desky.*
10. Vyjměte *ventilátor procesoru.*
11. Vyjměte *chladič procesoru.*
12. Vyjměte *základní desku.*
13. Vyjměte *reproduktory.*
14. Vyjměte *kartu převodníku.*
15. Vyjměte *sestavu vypínače napájení.*
16. Vyjměte *desku řadiče dotykového panelu.*
17. Vyšroubujte černé šrouby, které připevňují kovovou desku k šasi.



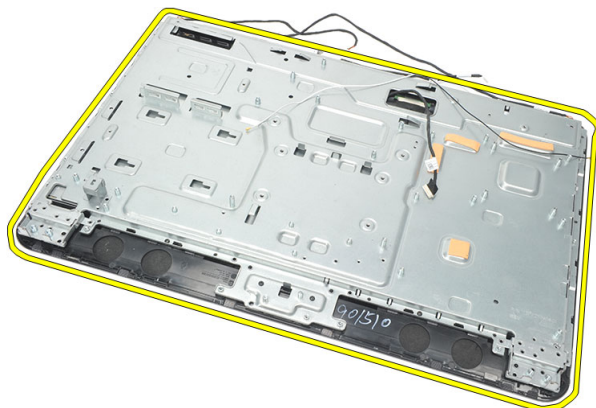
18. Vyšroubujte stříbrné šrouby, které připevňují kovovou desku k šasi.



19. Uvolněte kabely ze svorek na šasi.



20. Vysunutím kovovou desku uvolněte ze šasi a sejměte ji.



## Vložení kovové desky

1. Umístěte kovovou desku na šasi.
2. Vložte kabely zpět na místo a zajistěte je do svorek na šasi.
3. Zašroubujte stříbrné a černé šrouby, které připevňují kovovou desku k šasi.
4. Vložte *desku řadiče dotykového panelu*.
5. Vložte *sestavu vypínače napájení*.
6. Vložte *kartu převodníku*.
7. Vložte *reproduktory*.
8. Vložte *základní desku*.
9. Vložte *chladič procesoru*.
10. Vložte *ventilátor procesoru*.
11. Nasaďte *kryt základní desky*.
12. Vložte *optickou jednotku*.
13. Vložte *klec s pevným diskem*.
14. Vložte *střední rám*.
15. Nasaďte *kryt zadního panelu I/O*.
16. Nasaďte *kryt zadního stojanu*.
17. Namontujte *zadní stojan*.
18. Nasaďte *zadní kryt*.
19. Postupujte podle pokynů v části *Po manipulaci uvnitř počítače*.

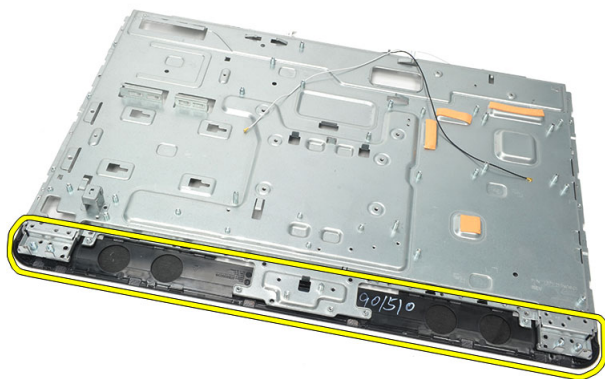


## Sejmutí krytu reproduktorů

1. Postupujte podle pokynů v části *Před manipulací uvnitř počítače*.
2. Sejměte *zadní kryt*.
3. Demontujte *zadní stojan*.
4. Sejměte *kryt zadního stojanu*.
5. Sejměte *kryt zadního panelu I/O*.
6. Demontujte *přední nožičky*.
7. Vyjměte *střední rám*.
8. Vyjměte *optickou jednotku*.
9. Vyjměte *reproduktory*.
10. Vyšroubujte šrouby, které připevňují kryt reproduktorů k šasi.



11. Páčením uvolněte kryt reproduktorů ze šasi a odeberte jej.



## Nasazení krytu reproduktorů

1. Umístěte kryt reproduktorů na šasi.
2. Zašroubováním šroubů kryt reproduktorů k šasi připevněte.
3. Vložte *reproduktory*.
4. Vložte *optickou jednotku*.
5. Vložte *střední rám*.
6. Namontujte *přední nožičky*.
7. Nasadte *kryt zadního panelu I/O*.
8. Namontujte *zadní stojan*.
9. Nasadte *zadní kryt*.
10. Postupujte podle pokynů v části *Po manipulaci uvnitř počítače*.

## Sejmutí čelního krytu

1. Postupujte podle pokynů v části *Před manipulací uvnitř počítače.*
2. Sejměte *zadní kryt.*
3. Demontujte *zadní stojan.*
4. Sejměte *kryt zadního panelu I/O.*
5. Sejměte *kryt zadního stojanu.*
6. Vyměňte *střední rám.*
7. Sejměte *kryt základní desky.*
8. Vyměňte *klec s pevným diskem.*
9. Vyměňte *optickou jednotku.*
10. Vyměňte *ventilátor procesoru.*
11. Vyměňte *chladič procesoru.*
12. Vyměňte *základní desku.*
13. Vyměňte *kovovou desku.*
14. Vyměňte *reproduktory.*
15. Sejměte *kryt reproduktorů.*
16. Vyšroubujte šrouby (označené šipkou), které připevňují čelní kryt k panelu displeje.



17. Zvedněte šasi z čelního krytu.



## Nasazení čelního krytu

1. Umístěte čelní kryt na šasi.
2. Držte sestavu pohromadě.
3. Zašroubováním šroubů připevněte čelní kryt k panelu displeje.
4. Nasaďte *kryt reproduktorů*.
5. Vložte *reproduktory*.
6. Vložte *kovovou desku*.
7. Vložte *základní desku*.
8. Vložte *chladič procesoru*.
9. Vložte *ventilátor procesoru*.
10. Vložte *optickou jednotku*.
11. Vložte *klec s pevným diskem*.
12. Nasaďte *kryt základní desky*.
13. Vložte *střední rám*.
14. Nasaďte *kryt zadního stojanu*.
15. Nasaďte *kryt zadního panelu I/O*.
16. Namontujte *zadní stojan*.
17. Nasaďte *zadní kryt*.
18. Postupujte podle pokynů v části *Po manipulaci uvnitř počítače*.



## Vyjmutí kabelu LVDS (Low-Voltage Differential Signaling)

1. Postupujte podle pokynů v části *Před manipulací uvnitř počítače*.
2. Sejměte *zadní kryt*.
3. Demontujte *zadní stojan*.
4. Sejměte *kryt zadního panelu I/O*.
5. Sejměte *kryt zadního stojanu*.
6. Vyjměte *střední rám*.
7. Sejměte *kryt základní desky*.
8. Vyjměte *klec s pevným diskem*.
9. Vyjměte *optickou jednotku*.
10. Vyjměte *ventilátor procesoru*.
11. Vyjměte *chladič procesoru*.
12. Vyjměte *základní desku*.
13. Vyjměte *kovovou desku*.
14. Páčením směrem vzhůru uvolněte přední stranu panelu displeje na měkkou podložku, aby nedošlo k poškození dotykových snímačů.



15. Odlepte plastovou pásku, která zajišťuje konektor.



9. Nasaďte *kryt základní desky*.
10. Vložte *střední rám*.
11. Nasaďte *kryt zadního stojanu*.
12. Nasaďte *kryt zadního panelu I/O*.
13. Namontujte *zadní stojan*.
14. Nasaďte *zadní kryt*.
15. Postupujte podle pokynů v části *Po manipulaci uvnitř počítače*.



## Vyjmutí panelu displeje



**POZNÁMKA:** Deska řadiče dotykového panelu a kabel jsou součástí sestavy panelu displeje.

1. Postupujte podle pokynů v části *Před manipulací uvnitř počítače*.
2. Sejměte *zadní kryt*.
3. Demontujte *zadní stojan*.
4. Sejměte *kryt zadního panelu I/O*.
5. Sejměte *kryt zadního stojanu*.
6. Vyjměte *střední rám*.
7. Sejměte *kryt základní desky*.
8. Vyjměte *klec s pevným diskem*.
9. Vyjměte *optickou jednotku*.
10. Vyjměte *ventilátor procesoru*.
11. Vyjměte *chladič procesoru*.
12. Vyjměte *základní desku*.
13. Vyjměte *reproduktory*.
14. Sejměte *kryt reproduktorů*.
15. Sejměte *čelní kryt*.
16. Vyjměte *kabel LVDS*.
17. Vyjměte *kovovou desku*.
18. Vyšroubujte šrouby z obou stran a sejměte držáky displeje.



## Vložení panelu displeje

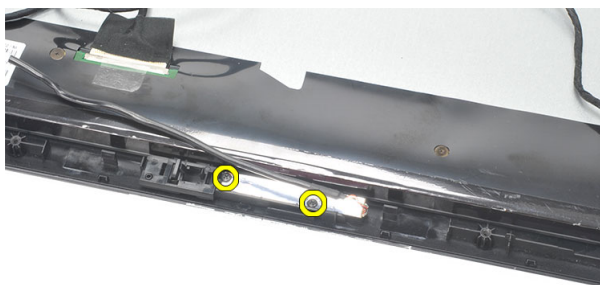


**POZNÁMKA:** Při výměně panelu displeje sejměte držáky ze staré sestavy panelu a nasadte je na novou sestavu panelu displeje.

1. Zašroubováním šroubů připevněte oba boční držáky k panelu displeje.
2. Nasadte čelní kryt a kabel LVDS zpět k panelu displeje.
3. Vložte *kovovou desku*.
4. Vložte *kabel LVDS*.
5. Nasadte *čelní kryt*.
6. Nasadte *kryt reproduktorů*.
7. Vložte *reproduktory*.
8. Vložte *základní desku*.
9. Vložte *chladič procesoru*.
10. Vložte *ventilátor procesoru*.
11. Vložte *optickou jednotku*.
12. Vložte *klec s pevným diskem*.
13. Nasadte *kryt základní desky*.
14. Vložte *střední rám*.
15. Nasadte *kryt zadního stojanu*.
16. Nasadte *kryt zadního panelu I/O*.
17. Namontujte *zadní stojan*.
18. Nasadte *zadní kryt*.
19. Postupujte podle pokynů v části *Po manipulaci uvnitř počítače*.

## Vyjmutí webové kamery

1. Postupujte podle pokynů v části *Před manipulací uvnitř počítače*.
2. Sejměte *zadní kryt*.
3. Demontujte *zadní stojan*.
4. Sejměte *kryt zadního panelu I/O*.
5. Sejměte *kryt zadního stojanu*.
6. Vyjměte *střední rám*.
7. Sejměte *kryt základní desky*.
8. Vyjměte *klec s pevným diskem*.
9. Vyjměte *optickou jednotku*.
10. Vyjměte *ventilátor procesoru*.
11. Vyjměte *chladič procesoru*.
12. Vyjměte *základní desku*.
13. Vyjměte *reproduktory*.
14. Sejměte *kryt reproduktorů*.
15. Sejměte *čelní kryt*.
16. Vyjměte *kovovou desku*.
17. Vyšroubujte šrouby, které upevňují webovou kameru.



18. Vyjměte webovou kameru i s jejími kabely.



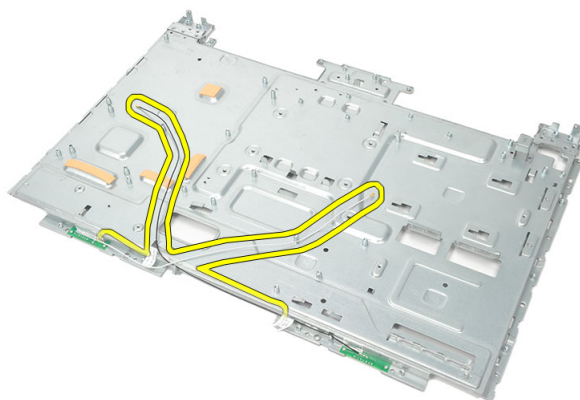
## Vložení webové kamery

1. Umístěte webovou kameru na šasi.
2. Zašroubováním šroubů připevněte webovou kameru k šasi.
3. Po vložení webové kamery připojte její kabel k základní desce.
4. Vložte *kovovou desku*.
5. Nasaďte *čelní kryt*.
6. Nasaďte *kryt reproduktorů*.
7. Vložte *reproduktory*.
8. Vložte *základní desku*.
9. Vložte *chladič procesoru*.
10. Vložte *ventilátor procesoru*.
11. Vložte *optickou jednotku*.
12. Vložte *klec s pevným diskem*.
13. Nasaďte *kryt základní desky*.
14. Vložte *střední rám*.
15. Nasaďte *kryt zadního stojanu*.
16. Nasaďte *kryt zadního panelu I/O*.
17. Namontujte *zadní stojan*.
18. Nasaďte *zadní kryt*.
19. Postupujte podle pokynů v části *Po manipulaci uvnitř počítače*.

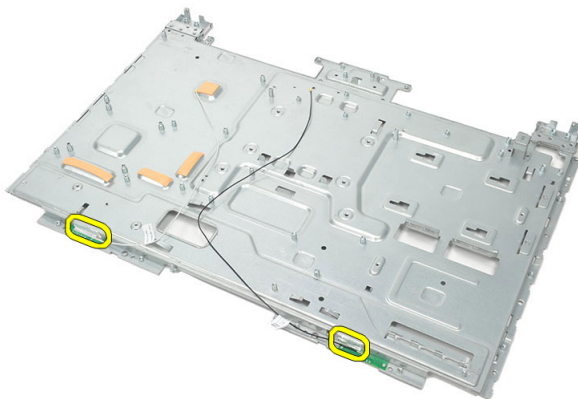


## Vyjmutí antény

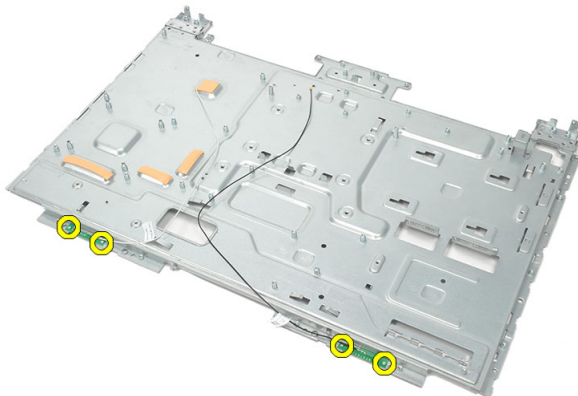
1. Postupujte podle pokynů v části *Před manipulací uvnitř počítače.*
2. Sejměte *zadní kryt.*
3. Demontujte *zadní stojan.*
4. Sejměte *kryt zadního panelu I/O.*
5. Sejměte *kryt zadního stojanu.*
6. Vyjměte *střední rám.*
7. Sejměte *kryt základní desky.*
8. Vyjměte *klec s pevným diskem.*
9. Vyjměte *optickou jednotku.*
10. Vyjměte *ventilátor procesoru.*
11. Vyjměte *chladič procesoru.*
12. Vyjměte *základní desku.*
13. Vyjměte *reproduktory.*
14. Sejměte *kryt reproduktorů.*
15. Vyjměte *kovovou desku.*
16. Uvolněte kabely ze svorek na šasi.



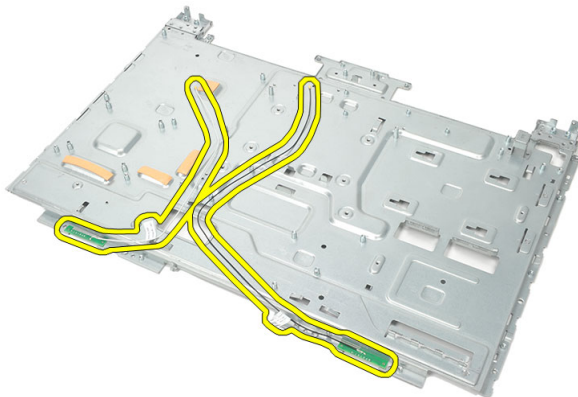
17. Odlepte vodivou hliníkovou pásku, která antény zajišťuje.



**18.** Vyšroubujte šrouby, které obě antény upevňují.



**19.** Zvedněte antény i s jejich kabely.



# Vložení antény

1. Umístěte obě antény na šasi.
2. Upevněte obě antény zašroubováním šroubů.
3. Zalepte obě antény zajišťovací páskou.
4. Umístěte kabely do svorek na šasi.
5. Vložte *kovovou desku*.
6. Nasaďte *kryt reproduktorů*.
7. Vložte *reproduktory*.
8. Vložte *základní desku*.
9. Vložte *chladič procesoru*.
10. Vložte *ventilátor procesoru*.
11. Vložte *optickou jednotku*.
12. Vložte *klec s pevným diskem*.
13. Nasaďte *kryt základní desky*.
14. Vložte *střední rám*.
15. Nasaďte *kryt zadního stojanu*.
16. Nasaďte *kryt zadního panelu I/O*.
17. Namontujte *zadní stojan*.
18. Nasaďte *zadní kryt*.
19. Postupujte podle pokynů v části *Po manipulaci uvnitř počítače*.




# Přehled programu Nastavení systému

Program Nastavení systému vám umožňuje:


- změnit informace o konfiguraci systému po přidání, změně nebo odebrání hardwaru v počítači;
- nastavit nebo změnit uživatelem volitelné možnosti, například heslo;
- zjistit aktuální velikost paměti nebo nastavit typ nainstalovaného pevného disku.

Než začnete používat program Nastavení systému, je vhodné si zapsat informace na obrazovkách tohoto programu pro pozdější potřebu.

 **VÝSTRAHA:** Pokud nejste velmi pokročilý uživatel počítačů, neměňte nastavení tohoto programu. Některé změny by mohly zapříčinit nesprávné fungování vašeho počítače.

## Přístup k nastavení systému

1. Zapněte (nebo restartujte) počítač.
2. Po zobrazení modrého loga DELL pozorně čekejte na výzvu ke stisknutí klávesy F2.
3. Ihned po zobrazení výzvy stiskněte klávesu <F2>.

 **POZNÁMKA:** Výzva ke stisknutí klávesy F2 je signálem, že klávesnice byla inicializována. Tato výzva se může zobrazit velmi rychle, je tedy nutné se na ni připravit a stisknout klávesu <F2> co nejrychleji. Stisknete-li klávesu <F2> dříve, než budete vyzváni, stisknutí nebude zaregistrováno.

4. Pokud budete čekat příliš dlouho a objeví se logo operačního systému, počkejte, dokud se nezobrazí plocha systému Microsoft Windows. Poté vypněte počítač a zkuste postup provést znovu.

## Obrazovky programu Nastavení systému

**Menu (Nabídka):** Zobrazuje se v horní části okna programu **Nastavení systému**. V tomto poli je k dispozici nabídka možností programu Nastavení systému. Procházet ji můžete

pomocí kláves <Šipka vlevo> a <Šipka vpravo>. Když je vybrána možnost **Menu** (Nabídka), uvádí pole **Options List** (Seznam možností) jednotlivé volby, které definují hardware nainstalovaný v počítači.

**Options List (Seznam možností):** Zobrazuje se na levé straně okna programu **Nastavení systému**. Toto pole obsahuje funkce, které definují konfiguraci počítače, včetně nainstalovaného hardwaru, řízení spotřeby a funkcí zabezpečení. Klávesami Nahoru a Dolů se můžete v seznamu pohybovat. Když je vybrána možnost, pole **Options Field** (Pole možností) zobrazí aktuální a dostupná nastavení možnosti.

**Options Field (Pole možností):** Zobrazuje se napravo od pole **Options List** (Seznam možností) a obsahuje informace o každé možnosti uvedené v poli **Options List** (Seznam možností). V tomto poli můžete najít informace o počítači a provádět změny nastavení. Stisknutím klávesy <Enter> provedete změnu aktuálního nastavení. Stisknutím klávesy <ESC> se vrátíte do pole **Options List** (Seznam možností).

**Help (Nápověda):** Zobrazuje se na pravé straně okna programu **Nastavení systému** a obsahuje informace nápovědy o položce vybrané v poli **Options List** (Seznam možností).



**POZNÁMKA:** Některé možnosti v seznamu Options Field (Pole možností) nejsou měnitelné.

**Key Functions (Funkce kláves):** Zobrazuje se pod polem **Options Field** (Pole možností) a uvádí seznam kláves a jejich funkcí v aktivním poli programu **Nastavení systému**.

K procházení obrazovek nastavení systému slouží následující klávesy:

Klávesa	Akce
<F2>	Zobrazí informace o položce vybrané v programu <b>Nastavení systému</b> .
<Esc>	Ukončí aktuální zobrazení nebo přepne aktuální zobrazení na stránku <b>Exit</b> (Ukončit) v programu <b>Nastavení systému</b> .
<Šipka nahoru> a <Šipka dolů>	Vybere položku, která se má zobrazit.
<Šipka vlevo> a <Šipka vpravo>	Vybere nabídku, která se má zobrazit.

Klávesa	Akce
– a +	Změní hodnotu dané položky.
<Enter>	Vybere podnabídku nebo provede příkaz.
<F9>	Nahraje výchozí nastavení.
<F10>	Uloží aktuální nastavení a ukončí program Nastavení systému.

## Možnosti programu Nastavení systému

### Main (Hlavní)

Karta Main (Hlavní) uvádí seznam nejdůležitějších hardwarových funkcí počítače. Níže uvedená tabulka popisuje funkci každé možnosti.

<b>System Information (Systémové informace)</b>	Uvádí číslo modelu počítače.
<b>BIOS Version (Verze systému BIOS)</b>	Uvádí revizi systému BIOS.
<b>System Date (Systémové datum)</b>	Vynuluje datum interního kalendáře počítače.
<b>System Time (Systémový čas)</b>	Vynuluje datum interních hodin počítače.
<b>Service Tag (Výrobní číslo)</b>	Zobrazuje výrobní číslo počítače.
<b>Asset Tag (Inventární číslo)</b>	Zobrazí inventární číslo počítače.
<b>Processor Information (Informace o procesoru)</b>	
<b>Processor Type (Typ procesoru)</b>	Uvádí typ procesoru.
<b>L2 Cache Size (Velikost vyrovnávací paměti L2)</b>	Zobrazí velikost vyrovnávací paměti L2 procesoru.
<b>L3 Cache Size (Velikost vyrovnávací paměti L3)</b>	Zobrazí velikost vyrovnávací paměti L3 procesoru.
<b>Memory Information (Informace o paměti)</b>	
<b>Memory Installed (Nainstalovaná paměť)</b>	Uvádí celkovou velikost paměti počítače.
<b>Memory Speed (Rychlost paměti)</b>	Uvádí rychlost paměti.
<b>Memory Technology (Technologie paměti)</b>	Uvádí typ a technologii.

## Device Information (Informace o zařízeních)

<b>SATA 0</b>	Uvádí modelové číslo a kapacitu pevného disku.
<b>SATA 1</b>	Uvádí modelové číslo a kapacitu pevného disku.

## Advanced (Pokročilé)

Karta Advanced (Pokročilé) umožňuje nastavovat různé funkce, které mají vliv na výkon počítače. Níže uvedená tabulka popisuje funkci každé možnosti a její výchozí hodnotu.

### CPU Configuration (Konfigurace procesoru)

---

<b>Multi Core Support (Podpora více jader)</b>	Uvádí počet aktivních jader.	Výchozí hodnota: All (Všechny)
<b>Limit CPUID Value (Omezit hodnotu CPUID)</b>	Povolí nebo zakáže funkci omezení hodnoty CPUID.	Výchozí hodnota: Enabled (Povoleno)
<b>CPU XD Support (Podpora režimu CPU XD)</b>	Povolí nebo zakáže funkci CPU XD.	Výchozí hodnota: Enabled (Povoleno)
<b>Intel Virtualization Technology (Virtualizační technologie Intel)</b>	Povolí nebo zakáže funkci virtualizace společnosti Intel.	Výchozí hodnota: Enabled (Povoleno)
<b>Intel SpeedStep</b>	Povolí nebo zakáže funkci SpeedStep společnosti Intel.	Výchozí hodnota: Enabled (Povoleno)

### System Configuration (Konfigurace systému)

---

<b>Onboard Audio Controller (Integrovaná zvuková karta)</b>	Povolí nebo zakáže integrovanou zvukovou kartu.	Výchozí hodnota: Enabled (Povoleno)
<b>Onboard LAN Controller (Integrovaný řadič LAN)</b>	Povolí nebo zakáže integrovanou síťovou kartu LAN.	Výchozí hodnota: Enabled (Povoleno)
<b>Onboard LAN Boot ROM (Zaváděcí paměť ROM integrované síťové karty LAN)</b>	Povolí nebo zakáže zaváděcí paměť ROM integrované síťové karty LAN.	Výchozí hodnota: Disabled (Zakázáno)



## System Configuration (Konfigurace systému)

---

<b>SATA Mode (Režim SATA)</b>	Umožňuje změnit režim provozu rozhraní SATA.	Výchozí hodnota: AHCI
<b>USB Controller (Řadič USB)</b>	Povolí nebo zakáže řadič rozhraní USB.	Výchozí hodnota: Enabled (Povoleno)
<b>DVMT/FIXED Memory (Paměť DVMT/FIXED)</b>	Uvádí celkovou velikost paměti DVMT/FIXED v počítači.	

## Power Management (Řízení spotřeby)

---

<b>AC Recovery (Obnovení napájení)</b>	Umožňuje počítači obnovit stav před ztrátou napájení.	Výchozí hodnota: Power Off (Vypnuto)
<b>Remote Wake Up (Vzdálené probuzení)</b>	Umožní vzdálené zapnutí počítače.	Výchozí hodnota: Enabled (Povoleno)
<b>Auto Power On (Automatické zapnutí)</b>	Povolí nebo zakáže automatické zapnutí počítače.	Výchozí hodnota: Disabled (Zakázáno)

## Post Behavior (Režim testu POST)

---

<b>NumLock Key (Klávesa NumLock)</b>	Povolí nebo zakáže stavovou kontrolku NumLock během testu POST.	Výchozí hodnota: On (Zapnuto)
<b>Keyboard Error Report</b>	Povolí nebo zakáže zobrazení hlášení chyby klávesnice během testu POST.	Výchozí hodnota: Enabled (Povoleno)

## Security (Zabezpečení)

Karta Security (Zabezpečení) zobrazuje stav zabezpečení a umožňuje řídit funkce zabezpečení počítače.

<b>Admin Password Status (Stav hesla správce)</b>	Určuje, zda je přiřazeno heslo správce.
<b>Set Admin Password (Nastavit heslo správce)</b>	Umožňuje nastavit heslo správce.

**HDD Protection (Ochrana pevného disku)** Umožňuje nastavit heslo pevného disku.

## **Boot (Zavádění systému)**

Karta Boot (Zavádění systému) umožňuje změnit průběh zavádění systému.

## **Exit (Konec)**

V této části je možné uložit, zrušit či nahrát výchozí nastavení před ukončením programu Nastavení systému.

## Chybové zprávy diagnostiky

Pokud dojde k problému nebo chybě počítače, může se zobrazit systémová zpráva, která uživateli pomůže zjistit příčinu a postup opravy problému. Pokud zobrazená zpráva není uvedena mezi následujícími příklady, můžete ji najít v dokumentaci k operačnímu systému či programu, který byl spuštěn při zobrazení zprávy.

<b>Chybové zprávy diagnostiky</b>	<b>Popis</b>
Alert! Previous attempts at booting this system have failed at checkpoint [nnnn]. For help in resolving this problem, please note this checkpoint and contact Dell Technical Support. (Výstraha! Předchozí pokusy o spuštění systému selhaly v kontrolním bodě [nnnn]. Chcete-li tento problém vyřešit, poznamenejte si tento kontrolní bod a obraťte se na technickou podporu společnosti Dell.)	Počítači se třikrát po sobě nepodařilo dokončit spouštěcí proceduru v důsledku stejné chyby.
System fan failure (Porucha systémového ventilátoru)	Pravděpodobně došlo k poruše ventilátoru.
CPU fan failure (Porucha ventilátoru procesoru)	Došlo k poruše ventilátoru procesoru.
Hard-disk drive failure (Chyba pevného disku)	Pravděpodobně došlo k chybě pevného disku během testu POST.
Hard-disk drive read failure (Chyba čtení pevného disku)	Pravděpodobně došlo k chybě během testu spuštění pevného disku.
Keyboard failure (Chyba klávesnice)	Klávesnice má poruchu nebo není připojena. Pokud problém nevyřeší odpojení a připojení kabelu, použijte jinou klávesnici.
RTC is reset, BIOS Setup default has been loaded. Strike the F1 key to continue, F2 to run the setup utility. (Proveden reset RTC. Bylo načteno výchozí nastavení systému	Propojka RTC je pravděpodobně v nesprávné poloze.

## Chybové zprávy diagnostiky

## Popis

BIOS. Pokračujte stisknutím klávesy F1, nebo klávesou F2 spusťte nástroj pro nastavení.)

No boot device available (Není k dispozici žádné zaváděcí zařízení)

Na pevném disku není žádný zaváděcí oddíl, je uvolněn kabel pevného disku nebo není připojeno žádné zaváděcí zařízení.

- Pokud je spouštěcím zařízením pevný disk, zkontrolujte, zda jsou k němu řádně připojeny kabely a zda je nastaven jako spouštěcí zařízení.
- Otevřete program Nastavení systému a zkontrolujte, zda jsou informace o pořadí zaváděcích zařízení správné.

No timer tick interrupt (Nedošlo k přerušení časovače)

Čip na základní desce může být vadný, nebo se jedná o poruchu základní desky.

USB over current error (Chyba nadproudu USB)

Odpojte zařízení USB. Zařízení USB vyžaduje pro správnou funkci silnější napájení. Připojte k zařízení USB externí zdroj napájení, nebo je-li zařízení opatřeno dvěma kabely USB, připojte oba.

CAUTION - Hard Drive SELF MONITORING SYSTEM has reported that a parameter has exceeded its normal operating range. Dell recommends that you back up your data regularly. A parameter out of range may or may not indicate a potential hard drive problem. (UPOZORNĚNÍ - Systém monitorování pevného disku hlásí, že některý parametr překročil normální provozní rozsah. Společnost Dell doporučuje pravidelné zálohování dat. Parametr mimo rozsah je možným indikátorem potenciálního problému pevného disku.)

Chyba testu S.M.A.R.T, možná porucha pevného disku.

# Zvukové signály diagnostiky

Chyba testu POST se třemi pípnutími je doprovázena blikající oranžovou kontrolkou napájení. Všechny ostatní zvukové signály jsou doprovázeny svítící bílou kontrolkou napájení. Jednotlivé případy jsou uvedeny níže v tabulce.

Zvuko vý signál	Popis	Rozsah chyby
1	Byla zjištěna chyba v kontrolním součtu ROM BIOS nebo součet probíhá.	porucha základní desky, poškození systému BIOS nebo porucha paměti ROM
2	Nebyla zjištěna žádná paměť RAM.	porucha paměti
3	Došlo k chybě čipové sady (u platforem Intel chyba čipové sady North Bridge či South Bridge nebo chyba DMA/IMR/časovače); došlo k chybě čipové sady.  Došlo k chybě testu hodin.  Došlo k chybě brány A20.  Došlo k chybě čipu Super I/O.  Došlo k chybě testu řadiče klávesnice.	porucha základní desky
4	Došlo k chybě čtení/zápisu paměti RAM.	porucha paměti
5	Došlo k chybě napájení RTC.	porucha baterie CMOS
6	Došlo k chybě testu systému BIOS grafické karty.	porucha grafické karty
7	Došlo k chybě procesoru.	porucha procesoru

## Diagnostické signály kontrolky napájení

### Kontrolka napájení Stav napájení

**Nesvítí** Napájení je vypnuto, nebo se systém nachází ve stavu S4 (hibernace) či S5 (vypnuto). Kontrolka nesvítí.

**Svítí bíle** Počítač je zapnutý.

## **Kontrolka napájení Stav napájení**

**Svíí oranzově** Základní deska nemůže zahájit inicializaci. Pravděpodobně došlo k poruše základní desky, paměti, procesoru nebo zdroje napájení.

**Bliká oranzově** Základní deska nemůže zahájit inicializaci nebo se systém nachází ve stavu S3 (režim spánku). Došlo k problému s napájením, nebo je některé zařízení nesprávně nainstalováno či nefunguje správně.

# Technické údaje



**POZNÁMKA:** Nabízené možnosti se mohou lišit podle oblasti. Následující technické údaje představují pouze zákonem vyžadované minimum dodávané s počítačem. Další informace o konfiguraci počítače získáte kliknutím na tlačítko **Start** → **Nápověda a podpora**. Výběrem příslušné možnosti zobrazíte informace o počítači.

---

## Systémové informace

---

Čipová sada systému	čipová sada Intel H61 Express
Kanály DMA	v závislosti na typu procesoru až 8 MB
Úrovně přerušení	ACPI IRQ 0-31
Čip systému BIOS (NVRAM)	32 MB

---

## Procesor

---

Typ	<ul style="list-style-type: none"> <li>• Intel Core řady i3/i5/i7</li> <li>• Intel Pentium Dual-Core</li> </ul>
Celková velikost mezipaměti	v závislosti na typu procesoru až 8 MB

---

## Paměť

---

Rychlost	DDR3, 1 333 MHz
Konektor	dva sloty SO-DIMM
Velikost	1 GB, 2 GB a 4 GB
Minimální velikost paměti	2 GB
Maximální velikost paměti	8 GB

---

## Grafická karta

---

Typ grafické karty:

---

**Grafická karta**

---

integrovaná grafická karta Intel HD / HD 2000 / HD 3000  
(v závislosti na typu procesoru)

Samostatná NVIDIA GeForce GT 525M

**Paměť grafické karty:**

Integrovaná až 384 MB sdílené grafické paměti

Samostatná až 1 GB

---

**Displej**

---

Typ WLED, HD, 23 palců

**Rozměry:**

Výška 312,50 mm (12,30 palce)

Šířka 533,70 mm (21,01 palce)

Úhlopříčka 584,20 mm (23 palců)

Maximální rozlišení 1 920 x 1 080

Provozní úhel CR > 10

Horizontální pozorovací úhel 170 °

Vertikální pozorovací úhel 160 °

Rozteč pixelů 0,27 mm x 0,27 mm

---

**Zvuková karta**

---

Integrovaná HD Audio s technologií SRS

---

**Kamera**

---

Kamera a mikrofon webová kamera s rozlišením HD  
a integrovaným digitálním mikrofonem

---

**Komunikace**

---

Síťový adaptér Ethernet LAN 10/100/1000 Mb/s

Bezdrátové připojení bezdrátové sítě WLAN, WiFi a Bluetooth

---



---

**Rozšiřovací sběrnice**

---

Typ sběrnice PCIE 2.0

Rychlost sběrnice 5,0 Gb/s

---

**Rozšiřující karty**

---

Mobile PCI Express Module WLAN & TVT Mini PCIE Module

---

**Jednotky**

---

Externě přístupné jedna pozice pro jednotku 5,25"

Interně přístupné jedna pozice pro jednotku SATA 3,5"

---

**Externí konektory**

---

Zvuk:

Levý panel dva konektory pro sluchátka a mikrofon

Zadní panel jeden konektor pro výstup zvuku

Síť jeden konektor RJ-45

USB:

Levý panel dva konektory USB 2.0

Zadní panel čtyři konektory USB 2.0

Obraz jeden konektor VGA

Čtečka paměťových karet jedna čtečka paměťových karet 8 v 1

---

**Konektory základní desky**

---

SATA dva

Paměť dva sloty SO-DIMM

Ventilátor procesoru jeden 4kolíkový konektor

Systémový ventilátor jeden 3kolíkový konektor ventilátoru (u samostatné grafické karty)

Procesor 1155kolíková patice procesoru LGA

---

---

## Kontrolní a diagnostické indikátory

---

Indikátor napájení	<ul style="list-style-type: none"><li>• Bílé světlo – Nepřerušované bílé světlo značí zapnutí.</li><li>• Oranžové světlo – Počítač se nachází v pohotovostním/spánkovém režimu nebo se vyskytl problém se základní deskou či napájecím adaptérem. Blikání oranžového světla signalizuje, že počítač zaznamenal chybu během testu POST.</li></ul>
Indikátor aktivity disku	<ul style="list-style-type: none"><li>• Bílé světlo – Přerušované bílé světlo značí, že počítač zapisuje nebo čte data z pevného disku.</li></ul>
Indikátor připojení sítě	<ul style="list-style-type: none"><li>• Zelené světlo – Mezi sítí a počítačem je dobré spojení.</li><li>• Nesvítí (zhasnuto) – Počítač nezjistil fyzické připojení k síti.</li></ul>

---

## Napájecí adaptér

---

Vstupní napětí	100 až 240 V stř.	
Vstupní proud	2,3 A / 2,5 A	
Vstupní frekvence	50 až 60 Hz	
Výstupní výkon	150 W/180 W	
Výstupní proud:		
150 W	7,70 A	
180 W	9,23 A	
Jmenovité výstupní napětí	19,5 +/-1 V ss.	
Knoflíková baterie		
Rozměry:	150 W	180 W
Výška	25,40 mm (1,00 palce)	30,00 mm (1,18 palce)
Šířka	154,70 mm (6,10 palce)	155,00 mm (6,10 palce)
Hloubka	76,20 mm (3,00 palce)	76,20 mm (3,00 palce)
Teplotní rozsah:		

---

**Napájecí adaptér**

---

Provozní	0 až 40 °C (32 až 104 °F)
Skladovací	-40 až 70 °C (-40 až 158 °F)

---

**Fyzické rozměry**

---

Výška 430,00 mm (16,93 palce)

Šířka 568,00 mm (22,36 palce)

Hloubka:

S dotykovým panelem 79,00 mm (3,11 palce)

Bez dotykového panelu 75,50 mm (2,97 palce)

Hmotnost (minimální)

S dotykovým panelem 9,35 kg (20,61 lb)

Bez dotykového panelu 8,65 kg (19,07 lb)

---

**Pracovní prostředí**

---

Teplota:

Provozní 10 až 35 °C (50 až 95 °F)

Skladovací -40 až 65 °C (-40 až 149 °F)

Relativní vlhkost: 20 až 80 % (bez kondenzace)

Maximální vibrace:

Provozní 0,26 GRMS

Neprovozní 2,20 GRMS

Maximální ráz:

Provozní 40 G po dobu 2 ms se změnou rychlosti 20 palců/s (51 cm/s)

Neprovozní 40 G po dobu 22 ms se změnou rychlosti 240 palců/s (609 cm/s)

Nadmořská výška:

Provozní -15,20 až 3 048 m (-50 až 10 000 stop)



# Kontaktování společnosti Dell

## Jak kontaktovat společnost Dell



**POZNÁMKA:** Pokud nemáte aktivní internetové připojení, můžete najít kontaktní informace na nákupní faktuře, balicím seznamu, účtence nebo v katalogu produktů společnosti Dell.

Společnost Dell nabízí několik možností online a telefonické podpory a služeb. Jejich dostupnost závisí na zemi a produktu a některé služby nemusí být ve vaší oblasti k dispozici. Kontaktování společnosti Dell se záležitostmi týkajícími se prodeje, technické podpory nebo zákaznického servisu:

1. Navštivte stránky **support.dell.com**.
2. Vyberte si kategorii podpory.
3. Pokud nejste zákazníkem v USA, vyberte kód země v dolní části stránky nebo kliknutím na tlačítko **Vše** zobrazte více voleb.
4. Podle potřeby vyberte příslušné servisní služby nebo linku podpory.